

# Sivistys-, sosiaali- ja terveydenhuollon yhteistyön rakenteet

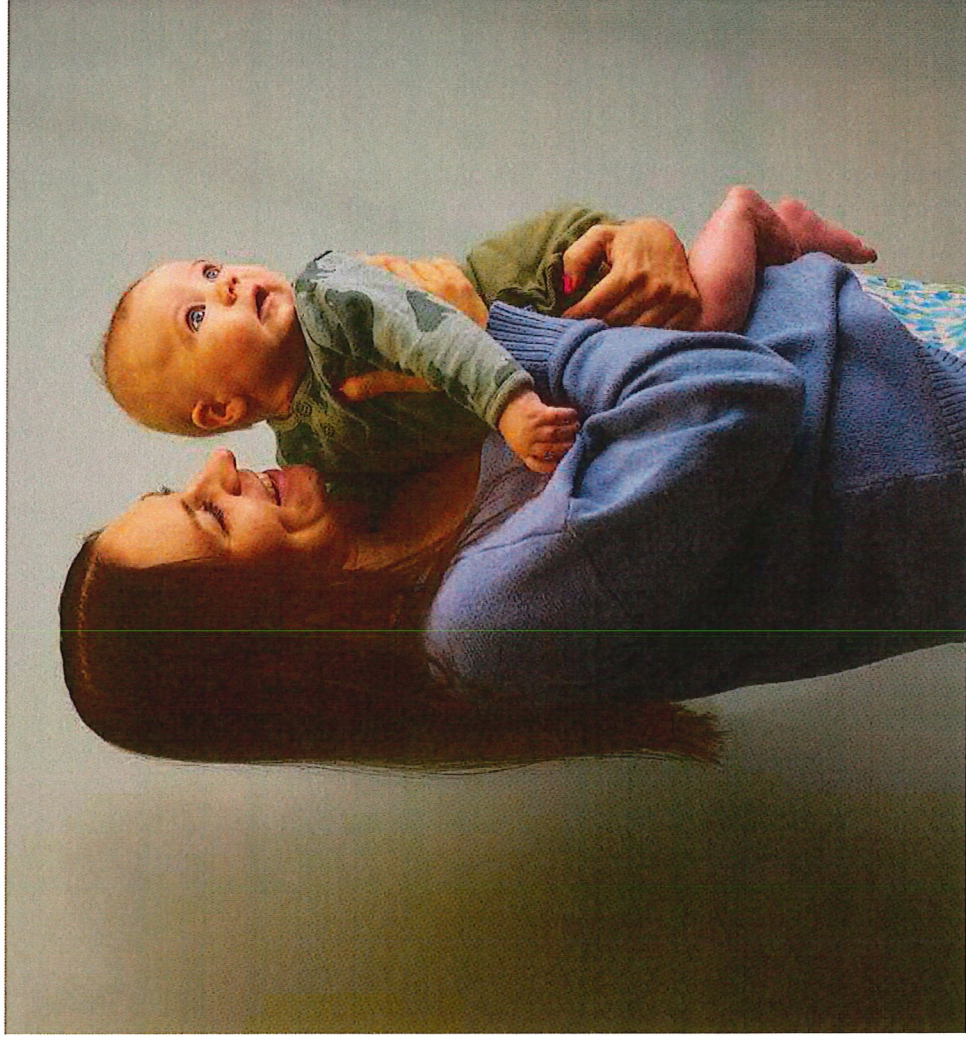
20 03/02/2026



KESKI-  
SUOMEN  
HYVINVOINTI-  
ALUE

# Perhekeskusverkostot

- Perhekeskuskoordinaatiotyö ulottuu koko Keski-Suomen hyvinvointialueelle kooten paikallisia ja alueellisia ohjaus- ja toimijatason verkostoja. Tehtävänä on luoda organisaatio- ja palvelurajat ylittävät, yhdessä toimimisen rakenteet varmistaen näin lasten, nuorten ja perheiden sujuvan arjen.
- Alueen lasten, nuorten ja perheiden kanssa arjen toimintaympäristöissä työskentelevistä toimijoista koostuva monialainen verkosto.
- Perhekeskusverkosto toimii edustuksellisesti eli jäsenet toimivat oman yksikkönsä/organisaationsa edustajina alueensa verkostossa.
- Perhekeskusverkosto toimii alustana yhteiselle työlle ja uudistumiselle.
- Yhdessä pystymme reagoimaan lasten, nuorten ja perheiden elämässä esiintyviin monimutkaisiin tilanteisiin yhteistyössä.



21 2.3.2026



# Perhekeskustoiminnan aluekoordinointi

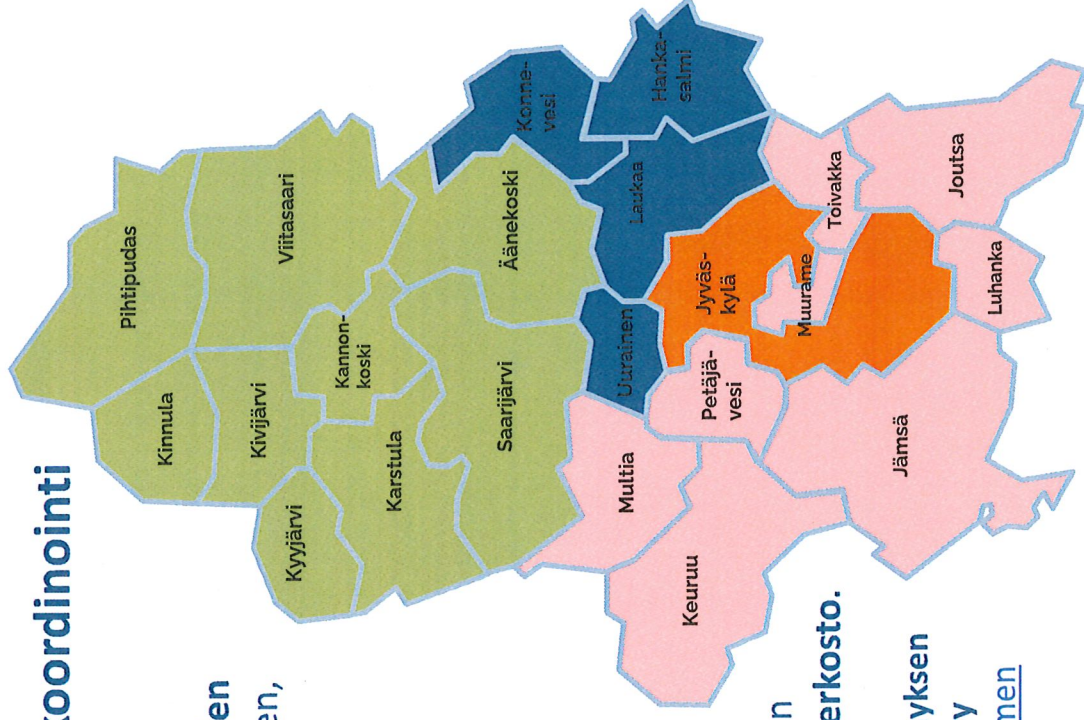
Alueilla perhekeskustoiminta rakentuu verkostomaisesti yhteisövaikuttavuuden keinoin yhteistyössä kunnan, järjestöjen, yritysten ja seurakunnan yhteistyönä. Myös perheet itse ovat mukana suunnittelemassa, kehittämässä ja arvioimassa toimintaa.

## Kunnan vastuulla olevat fyysiset perhekeskukset:

Äänekoski, Laukaa, Petäjävesi

Hyvinvointialueella toimii Keski-Suomen Perhekeskustoiminnan yhdyshenkilöverkosto.

Perhekeskustoiminta tarjoaa matalan kynnyksen varhaista tukea, laaja palvelutarjonta löytyy verkosivuilta: [Perhekeskukset](#) | [Keski-Suomen hyvinvointialue](#)



Pohjoinen:

2 perhekeskustoimintaa

Itäinen:

2 perhekeskustoimintaa

Keskinen:

3 perhekeskustoimintaa

Läntinen:

2 perhekeskustoimintaa

Digitaalinen perhekeskus

2 perhekeskustoimintaa



PERHEKESKUS  
Mukaan elämänsä.



KESKI-SUOMEN  
KEHYVINVOINTI-  
SUODIEN  
HYVINVOINTI-  
ALUE

# Opiskeluhuollon yhdyspintaverkostot

- **Alueellinen opiskeluhuollon yhteistyöryhmä**

Yhteistyöryhmä on lakisäätöinen hyvinvointialueen, kuntien sekä muiden opetuksen ja koulutuksen järjestäjien yhteistyötä edistävä ryhmä. Yhteistyöryhmässä on oltava oppilaiden, huoltajien, opiskelijoiden sekä opiskeluhoollon työntekijöiden edustus. Yhteistyöryhmässä tulee huomioida eri koulutusasteet varhaiskasvatuksesta ammatilliseen koulutukseen. Yhteistyöryhmä käsittelee eri toimijoiden yhteistyön kysymyksiä ja valmistelee alueellisen opiskeluhoollon suunnitelman hyvinvointialueen aluevaltuustolle.

- **Koulutuksenjärjestäjän opiskeluhoollon ohjausryhmä**

Koulutuksenjärjestäjien edustaja sekä hyvinvointialueen opiskeluhoollon palveluiden palveluvastaavat

- **Koulujen ja toisen asteen oppilaitosten opiskeluhoolloryhmät**

Opiskeluhoolloryhmän tehtävänä on suunnitella, toteuttaa, arvioida ja kehittää opiskeluhoollon kokonaisuutta ja erityisesti yhteisöllistä työtä. Opiskeluhoolloryhmä on monialainen ja opetushenkilöstön lisäksi siihen kuuluu koulu- ja opiskeluterveydenhuollon sekä psykologi- ja kuraattoripalvelujen ammattilaisia. Mukana on tärkeää olla myös oppilaat, opiskelijat ja huoltajat. Toiminnasta vastaa rehtori tai muu toiminnasta vastaava johtaja.

- **Sivistysjohtajien verkosto**

Perus- ja lukio-opetuksesta vastaavien organisaatioiden sekä ja hyvinvointialueen yhteisessä verkostossa käsitellään sosiaali- ja terveyspalveluiden ja sivistyspalveluiden yhdyspintatyötä varmistetaan sen sujuvan toimimisen kaikissa olosuhteissa. Koollekutsujana toimii Keski-Suomen liitto.



KESKI-SUOMEN  
HYVINVOINTI-  
ALUE



23 2.3.2026

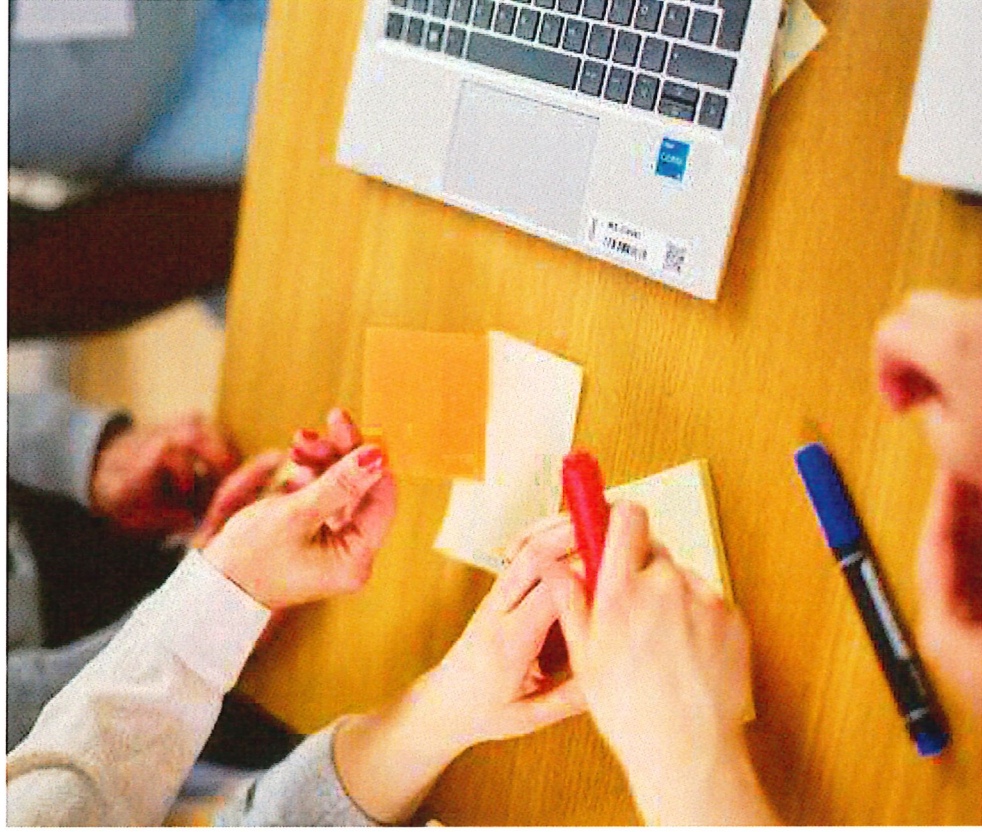
# Työllisyyden edistämisen yhteistyön rakenteet

24

2.3.2025



KESKI-  
SUOMEN  
HYVINVOINTI-  
ALUE



## c. Työllisyyden edistämisen yhdyspinta

- Hyvinvointialueen rakenteet yhdyspinnalla
  - Sote-palveluiden yhteistyö
  - Työllisyyttä edistävät sosiaalipalvelut (kuntouttava työtoiminta ja sosiaalinen kuntoutus) sijoittuvat Aikuisten sosiaalipalveluiden palvelualueelle.
- TYM- johtoryhmät (edustus kunnat, Kela, HVA)
  - Pohjoinen työllisyysalue
  - Jyväskylä-Muurame työllisyysalue
  - Eteläinen työllisyysalue
- Ohjaamo- tai vastaava toiminta
  - Ohjaamo on alle 30 –vuotiaalle tarkoitettu palvelu, jossa saa maksutonta apua ja tukea eri asioihin opiskelusta ja työllistymisestä asumiseen sekä kaikkeen näiden väliltä. Ohjaamot ovat moniammatillisia keskuksia yhteisille asiakkaille. Yhteistyöverkostojen muotoutuminen on tärkeää nuorten työllisyyden ja hyvinvoinnin edistämiseksi.



KESKI-  
SUOMEN  
HYVINVOINTI-  
ALUE

# Työllisyyden edistämisen ja työkyvyn tuen verkostoja

## Alueellinen ja valtakunnallinen verkostotyö

- TYM-johdoryhmät sekä työllistymisen monialaisen edistämisen yhdyspintaverkosto
- TYM- työskenely ja yhteistyöpalaverit koko Keski-Suomen hyvinvointialueella (työllistymistä edistävä monialaisen tuen yhteistoimintamalli)
- Kuntouttavan työtoiminnan järjestämisen ja toteuttamisen yhteistyöpalaverit, kehittämispalaverit sekä palveluntuottajatapaamiset
- Yhdyspintatyöhön saadaan kansallisen tason tietoa valtakunnallisten verkostojen kautta mm. työikäisten sote-palvelujen tietofoorumit (Hyvii) sekä TE24-taustaryhmä
- Kela-sosiaalipalvelut-työllisyysalue -paikallinen pilotti (perustuu 3/2026 toimitilaratkaisuun Jyväskylä-Muurame alueella)

## Asiakastyön verkostoja ja yhdyspintoja

- Alueelliset säännölliset yhteistyöpalaverit työllisyysalueiden kanssa
- Työkyvyn tuen tiimit säännöllisesti alueittain, tämän lisäksi kehittäjäryhmä
- Terveyspalveluissa työttömien terveystarkastukset (myös työllisyyttä edistäväillä sosiaalipalveluilla TYM-terveydenhoitaja)
- Moniammatilliset tiimit alueittain
- Ohjaamo –toimintaan osallistuminen
- Aktivointityö ja siihen liittyvät yhteistyöpalaverit
- Terveystuon ja kuntoutuksen yhdyspinnat
- Jatkuva yhteistyö työllisyyspalveluiden, Kelan, terveydenhuollon, mt- ja päihdepalvelujen kanssa, kuntien sekä järjestöjen kanssa

# Kotoutumisen ja maahanmuuton yhteistyön rakenteet

27 2.3.2026



KESKI-  
SUOMEN  
HYVINVOINTI-  
ALUE

## d. Maahanmuuton ja kotoutumisen yhdyspinta

- Kotoutumislaki uudistui (681/2023) 1.1.2025. Lain tavoitteena on vahvistaa maahan muuttaneiden työllisyyttä, työllisyyttä tukevia valmiuksia, kielitaitoa sekä osallisuutta yhteiskuntaan. Tavoitteena on edistää tasa-arvoa, yhdenvertaisuutta ja myönteistä vuorovaikutusta eri väestöryhmien kesken.
- Maahanmuuton ja kotoutumisen tehtävät ovat laajaa viranomaisyhteistyötä vaativia. Toisaalta maahanmuuton ja kotoutumisen yhdyspinnat rakentuvat eri tasoilla, joissa yhteistyö rakentuu eri toimijoiden kesken.
- Onnistunut kotoutuminen on alueen veto- ja pitovoimatekijä elinkeinoelämän näkökulmasta. Tällä tasolla puhutaan kansainvälisestä tutkimuksen, kehityksen, innovaatio ja osaamisen (TKIO) edistämisestä sekä työvoimapulaan reagoimisesta esim. kansainvälisten rekrytointien hankkeissa.
- Kotoutumisen operatiivinen yhdyspintatyön sopiminen ja palvelujen yhteensovittaminen on toinen yhteistyön taso. Tällöin puhutaan maahanmuuton ja kotoutumisen edistämisestä ja sujuvista maahanmuuttajan asiakaspolusta.
- Asiakaskohtainen työ yksittäisen henkilön vastaanottaminen ja palvelutarpeen arvioinnin yhteistyö. Tällä tasolla tarvitaan sujuvaa tiedonvaihtoa ja palvelukokonaisuuksien tuntemista.
- Kuntien ja hyvinvointialueen yhteistyö on osa kokonaisuutta näillä kaikilla tasoilla. Esimerkiksi oma tulokulmansa löytyy oppilaitoksilta, kunnilta, Kelailta, hyvinvointialueelta sekä Migrilitä ja vastaanottokeskuksilta. Kukin näistä vastaa oman toimialaansa kuuluvista tehtävistä sekä esimerkiksi niiden matalan kynnyksen ohjauksesta ja neuvonnasta.

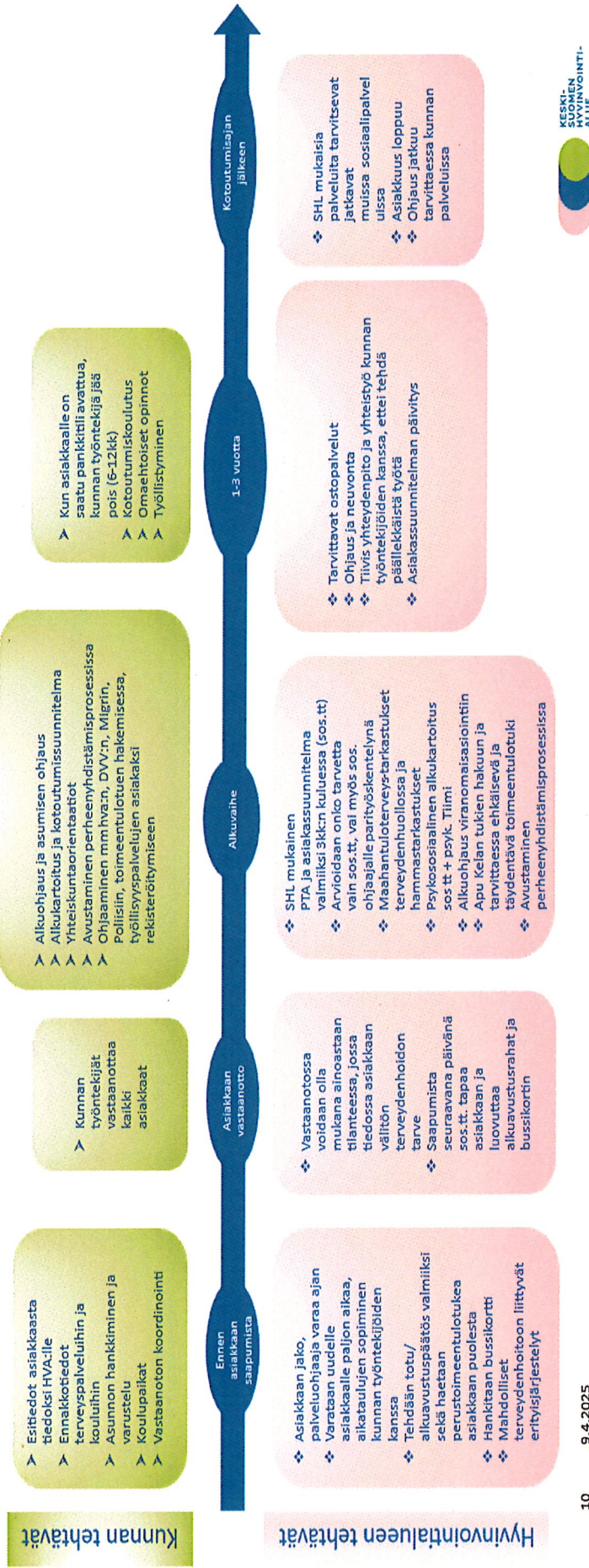
28 2.3.2025



# Maahanmuuton ja kotoutumisen yhteistyö –asiakaskohtainen yhteistyö

Maahanmuuton ja kotouttamisen kokonaisuudesta vastuu on kunnalla. Pakolaisten vastaanotto edellyttää kuitenkin monialaista yhteistyötä. Kunta tekee tiivistä yhteistyötä erityisesti hyvinvointialueen kanssa varmistaakseen, että pakolaisten vastaanotto prosessi on sujuva, kunnan ja hyvinvointialueen palvelut ovat yhteensopivia. Yhteistyön kautta turvataan kuntaan saapuvalle henkilölle kaikki hänen tarvitsemansa palvelut sekä varmistetaan kunnan ja hyvinvointialueen yhteistyötä vastaanottoon varautumisessa. Hyvinvointialueemme yhteishenkilöinä ovat aikuissosiaalityön tiimien johtavat sosiaalityöntekijät. Kuvasta löytyy esimerkki yhteistyön toteutumisesta.

## Asiakasprosessi kotoutumista tukevat sosiaalipalvelut: kiintiöpakolaiset



# Maahanmuuton ja kotoutumisen yhteistyön tärkeimmät verkostot

- Elinvoimakeskus vastaa kotoutumislain mukaisesta alueellisesta suunnittelusta yhteistyössä kuntien, hyvinvointialueen, Maahanmuuttoviraston, Keski-Suomessa sijaitsevien vastaanottokeskusten ja perheryhmäkodin sekä muiden kuntaan ohjaamiseen kannalta keskeisten viranomaisten sekä kolmannen sektorin toimijoiden kanssa. Lisäksi se koordinoi maahanmuuton ja pakolaisten kuntaan ohjaamisen aluetyöryhmä, joka kokoontuu vähintään kaksi kertaa vuodessa tarkastelemaan sekä valtakunnallista että alueellista vastaanotto tilannekuva. Kokouksissa nostetaan eri organisaatioiden kotoutumisen ajankohtaiset nostot sekä käydään keskustelua yhdyspintaprosesseista.
- Pirkanmaan ja Keski-Suomen etnisten suhteiden neuvottelukunta (Etno) on asiantuntijaverkosto, joka mahdollistaa sekä edistää säännöllistä yhteistyön ja sekä parempaa ymmärrystä maahanmuuttajien, etnisten vähemmistöjen, viranomaisten, poliittisten puolueiden ja kansalaisjärjestöjen välillä. Etnon tavoite on vaikuttaa myönteiseen asenneilmapiiriin ja hyviin väestösuhteisiin järjestämällä avoimia keskustelutilaisuuksia ja lisäämällä tietoa Suomen monimuotoisuudesta
- Paperittomien verkosto ollaan käynnistämässä. Tavoitteena on perustaa alueellinen yhteistyöverkosto, jossa käsitellään ajankohtaisia asioita paperittomuuteen liittyen. Verkostoon on kutsuttu mukaan Keski-Suomen kunnat, Keski-Suomen Hyvinvointialue, Keski-Suomen työllisyysalueiden edustajat, Kela, alueellinen vastaanottokeskustoimija Kotokunta oy, Jyväskylän seurakunta ja järjestötoimijoita.
- MOVE-asiantuntijan verkosto on monikulttuuristen järjestöjen, yksittäisten maahan muuttaneiden sekä viranomaisten ja muiden toimijoiden yhteisen vuoropuhelun ja tiedon välittämisen paikka Keski-Suomessa. Verkosto on kaikille avoin. Verkostolla on edustaja Keski-Suomen järjestöjen ja maakunnan kumppanuuspöydässä.
- MONIKOTO – Monikulttuurisuuden ja kotoutumisen toimijakahveet on Keski-Suomessa maahanmuuttajatyötä tekevien kohtaamispaikka, jossa voi välittää tietoa omasta toiminnasta, keskustella alan ajankohtaisista kysymyksistä sekä luoda yhteistyötä erilaisten asioiden tai tapahtumien ympärille.
- Maahanmuuttajien määrään perustuva yhteistyö kuntatasolla
  - Jyväskylän maahanmuuton viranomaisverkosto (mm. verotoimisto, kela, dvv, ELY-keskus,) sekä International house Jyväskylän sekä kotoutumista tukevien sosiaalipalvelujen yhteistyö
  - Hyvinvointialue osallistuu Äänekoken, Jämsän ja Joutsan kotoutumisen moniammatillisiin työryhmiin

30 2.3.2026



# Turvallisuus ja häiriötilanteisiin varautuminen yhteistyön rakenteet

31

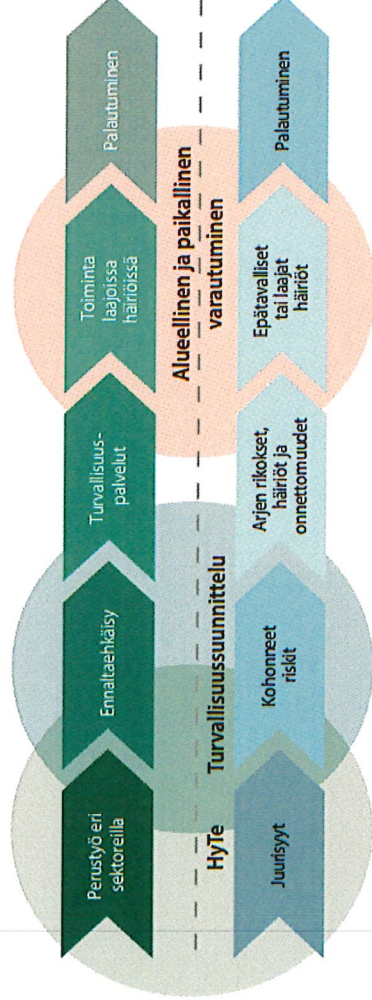
2.3.2026



KESKI-  
SUOMEN  
HYVINVOINTI-  
ALUE

## e. Turvallisuus ja häiriötilanteisiin varautuminen

- Turvallisuus, varautuminen ja väestösuojelu
- Yhteiskunnan turvallisuusstrategiassa kuvataan kokonaisturvallisuuden toimintamalli, jossa yhteiskunnan elintärkeistä toiminnoista huolehditaan viranomaisten, elinkeinoelämän, järjestöjen ja kansalaisten yhteistoimintana. Kokonaisturvallisuus muodostaa perustan suomalaisen yhteiskunnan kriisinkestävyydelle eli resilienssille. (Lähde: YTS 2025, 10 [YTS 2025 suomi.pdf](#))



### Kaavio 1. Turvallisuuden arvoketju

Lähde: Turvallisuutta kaikkialla – paikallisen ja alueellisen turvallisuussuunnittelun kansalliset linjaukset

- Turvallisuussuunnittelun perusyksikkö on kunta, mutta suunnitelman tekemisessä hyödynnetään laajaa yhteistyötä erityisesti hyvinvointialueen palveluiden kanssa. Turvallisuussuunnitelman kohteena ovat ongelmien juurisyyt ja kohonneet riskit paikallisella tasolla, kuten nuorten miesten rikollisuus, ikääntyneiden asumisen turvattomuus tai liikenneonnettomuudet. Laaja-alaisten ja vakavien haasteiden hallitsemiseksi valmistellaan konkreettisia toimenpiteitä. Turvallisuussuunnitelmassa liikutaan lähellä kahta paikallista yhteistoimintamuotoa, valmiutta ja varautumista ja hyvinvoinnin ja terveyden edistämistä. Onnistumisen edellytykset syntyvät kuntien ja hyvinvointialueen välisellä saumattomalla yhteistyöllä.



# Kunnan ja pelastustoimen yhdyspinnan rakenteita

- Keski-Suomen hyvinvointialueella on järjestämisvastuu pelastustoimen palveluista.
- Keski-Suomessa pelastustoimen palveluissa on tehty kuntayhteistyötä maakunnan alueella vuodesta 2004 alkaen (**Keski-Suomen pelastuslaitos**). Yhteistyöverkostoilla on pitkät perinteet ja toiminta on jatkunut järjestämisvastuun siirryttyä kunnilta hyvinvointialueelle.
- **Arjen yhteistyötä** tehdään pelastuslaitoksen ja kuntien kesken onnettomuuksien ja tulipalojen ennaltaehkäisyssä, turvallisuusviestinnässä ja pelastustoiminnan edellytysten kehittämisessä. Näihin kuuluvat rakentamisen ja kaavoituksen asiantuntijapalvelut, tapahtumaturvallisuus, ympäristö-vahinkojen torjunta, turvallisuuskuultuuriin kasvattaminen, paikallinen ja alueellinen turvallisuussuunnittelu (arjen turvallisuus) sekä varautuminen ja valmiustoiminnan yhteistyö ja asiantuntijapalvelut

33

2.3.2026

- **Valmiussuunnittelu**

Pelastusviranomaiset tukevat kuntien valmiussuunnittelua ja varautumista asiantuntija- palveluillaan. Keski-Suomen pelastuslaitoksen 24/7 tilanne- ja johtokeskus välittää tarkoituksenmukaista tietoa kunnille onnettomuus- ja häiriö tilanteista sekä näihin varautumisesta.

- **Keski-Suomen turvallisuus- ja valmiustoimikunta KSTURVA**

Keski-Suomen turvallisuus- ja valmiustoimikunta toimii maakunnan alueen toimijoiden yhteistyöelimenä häiriötilanteisiin ja poikkeusoloihin varautumisessa. Toimikunta yhteensovittaa Keski-Suomen alueen kokonaisturvallisuutta. KSTURVA toimii maakunnan ylimmän johdon suunnittelu- ja tiedonvaihtofoorumina turvallisuus- ja valmiusasioissa. Toimikunta jakaa viranomaisten kesken yhteistä tilannekuvaä sekä määrittää Keski-Suomen maakunnan valmiussuunnittelun painopisteet, resurssit ja yhteiset tavoitteet. Toimikunnassa ovat mukana hyvinvointialueen, kuntien, viranomaisten, järjestöjen ja elinkeinoelämän edustajat. Puheenjohtajana on maakuntajohtaja. Toimikunnassa kehitetään yhteistä varautumista suuronnettomuuksien ja laajojen häiriötilanteiden sekä poikkeusolojen varalle. Lisäksi toimikunta seuraa toimintaympäristön muutoksia ja turvallisuusilmiöitä.

- **Väestönsuojeluun varautuminen yhteistyöryhmä**

Valtioneuvoston asetuksen yhteistoiminnasta väestönsuojeluun varautumisessa (570/2024) mukainen hyvinvointialueen pelastustoimen viranomaisen asettama toimialueensa väestönsuojelun yhteistyöryhmä toimii KSTURVA rakenteessa. Yhteistyöryhmän tehtävänä on hyvinvointialueen pelastustoimen ja muiden hyvinvointialueen alueella toimivien viranomaisten vastuulla olevien väestönsuojelutehtäviin varautumisen ja suunnitelmien yhteensovittaminen. Yhteistyöryhmässä tulee olla jäsen ainakin pelastustoimesta, Puolustusvoimista, sosiaali- ja terveystoimesta, elinvoimakseuksesta, Lupa- ja valvontavirastosta sekä alueen kunnista. Yhteistyöryhmässä voi olla jäseniä myös muista viranomaisista.

- **Lupa- ja valvontaviraston alueelliset valmiustoimikunnat**

Lupa- ja valvontaviraston lakisääteinen tehtävä on asettaa varautumisen yhteistyöalueille alueelliset valmiustoimikunnat, jotka tukevat varautumisen alueellista yhteistyötä. Valmiustoimikuntien jäseniä ovat muun muassa alueen turvallisuusviranomaiset, hyvinvointialueet, elinvoimakseukset sekä elinkeinoelämän ja huoltovarmuuden kannalta keskeiset toimijat. Toimikunnissa on myös kuntien edustus.



KESKI-SUOMEN  
HYVINVOINTI-  
ALUE

## 7. Yhdyspintasuunnitelman hyväksyntä ja päivitys

- Yhdyspintasuunnitelma hyväksytään osapuolten hallituksissa helmi-maaliskuussa 2026
- Valmistelusta vastanneen työryhmän jäsenet
  - Matti Mäkinen, kunnanjohtajat, Hankasalmi
  - Jarkko Määttänen, kunnanjohtaja, Muurame
  - Iiris Asunmaan, kehittämispäällikkö, Jyväskylän kaupunki
  - Pirjo Peräaho, aluekehitysjohtaja, Keski-Suomen liitto
  - Lasse Leppä, konsernipalvelujen toimialajohtaja, Keski-Suomen hyvinvointialue
  - Anna-Liisa Heiskala, yhteiskuntasuhteiden päällikkö, Keski-Suomen hyvinvointialue
- Suunnitelmaa päivitetään vuosittaisessa seurannassa yhteisesti tunnistettavien tarpeiden kautta

**SIGNATURES****ALLEKIRJOITUKSET****UNDERSKRIFTER****SIGNATURER****UNDERSKRIFTER**

This document contains 15 pages before this page

Dokumentet inneholder 15 sider før denne siden

Tämä asiakirja sisältää 15 sivua ennen tätä sivua

Dette dokument indeholder 15 sider før denne side

Detta dokument innehåller 15 sidor före denna sida

authority to sign

representative

custodial

asemavaltuus

nimenkirjoitusoikeus

huoltaja/edunvalvoja

ställningsfullmakt

firmateckningsrätt

förvaltare

autoritet til å signere

representant

foresatte/verge

myndighed til at underskrive

repræsentant

frihedsberøvende