

# **LÄHISUHDEVÄKIVALLAN EHKÄISYN TOIMENPIDEOHJELMA SAARIKAN ALUEELLE**

Saarikan johtokunta 11.12.2015

## SISÄLLYSLUETTELO

1. JOHDANTO
2. MITÄ LÄHISUHDEVÄKIVALTA ON?
  - 2.1. Väkivallan yleisyys
3. LÄHISUHDEVÄKIVALLAN EHKÄISYTYÖN TAVOITTEET SAARIKAN ALUEELLA
  - 3.1. Taustaa
  - 3.2. Lähisuhdeväkivallan ehkäisytyön toimintaohjelman valmistelu ja tavoitteet
    - 3.2.1. Saarijärven seudun turvallisuussuunnitelman 2011- 2014 ja 2015-2018 tavoitteet
4. ENNALTAEHKÄISEVÄ TYÖ JA VARHAINEN PUUTTUMINEN LÄHISUHDEVÄKIVALTATYÖSSÄ
5. LÄHISUHDEVÄKIVALLAN UHRIN, TEKIJÄN JA LÄHEISTEN PALVELUIDEN JÄRJESTÄMINEN
  - 5.1. Lähisuhde- ja perheväkivallan nykyiset palvelut ja palvelupolut Saarikan alueella
    - 5.1.1. Lastensuojelu
    - 5.1.2. Aikuisten sosiaalipalvelut
    - 5.1.3. Lastenvalvoja
    - 5.1.4. Äitiys- ja lastenneuvola
    - 5.1.5. Vastaanotto
    - 5.1.6. Mielensterveys- ja terapiapalvelut
    - 5.1.7. Vammaispalvelut
    - 5.1.8. Vanhusten palvelut
    - 5.1.9. Varhaiskasvatus
    - 5.1.10. Peruskoulun ja toisen asteen koulutuksen oppilas- ja opiskelijahuolto
    - 5.1.11. Nuorisotyö
    - 5.1.12. Seurakunta
    - 5.1.13. Poliisi
  - 5.2. Lähisuhdeväkivaltapalveluiden kehittämistarpeet Saarikan alueella
    - 5.2.1. Ongelmia ehkäisevät palvelut
    - 5.2.2. Väkivallan uhrien palvelut
    - 5.2.3. Väkivaltaa kokevien lasten ja nuorten palvelut
    - 5.2.4. Väkivaltaa kokevien vanhusten ja vammaisten palvelut
    - 5.2.5. Väkivaltaa käyttävien henkilöiden palvelut
6. LÄHISUHDEVÄKIVALTATYÖN OSAAMISEN TURVAAMINEN
7. LÄHISUHDEVÄKIVALLAN EHKÄISYTYÖN SEURANTA JA ARVIOINTI

Lähteet

Liitteet

## 1. JOHDANTO

Lähisuhdeväkivalta on yleisempää kuin uskotaan: siitä kärsitään arviolta joka viidennessä suomalaisperheessä. Väkivalta voi kohdistua omaan puolisoon, lapseen tai muuhun sukulaiseen. Väkivallan tekijä voi olla mies, nainen tai lapsi. Lähisuhdeväkivalta voi ilmetä henkisenä, fyysisenä, taloudellisenä, seksuaalisena tai hengellisenä vallankäyttönä. Perhe- ja lähisuhdeväkivalta on ollut pitkään vaiettu ilmiö. Väkivallalla on taipumus uusiutua ja se loppuu harvoin itsestään. Väkivaltakierteen katkaiseminen on tärkeää kaikkien osapuolten kannalta.

Lähisuhde- ja perheväkivallan ehkäisy perustuu lukuisiin kansainvälisiin tai Euroopan unionissa hyväksytyihin sopimuksiin, joihin Suomi on sitoutunut. Maailman ensimmäinen laaja-alainen naisiin kohdistuvan väkivallan ja perheväkivallan ehkäisemistä ja poistamista koskeva ns. Istanbulin sopimus tuli Suomessa voimaan 1.8.2015. Sopimus sisältää määräykset naisiin kohdistuvan väkivallan sekä perheväkivallan ehkäisemisestä ja poistamisesta, väkivallan uhrien suojelemisesta sekä väkivallan tekijöiden saattamisesta edesvastuuseen teoistaan. Lainsäädännössä korostetaan väestön hyvinvoinnin ja terveyden edistämiseen liittyvää monialaista toimintaa, kansalaisten oikeutta koskemattomuuteen, yhdenvertaiseen kohteluun ja turvallisuuteen (perustuslaki). Uusi sosiaalihuoltolaki velvoittaa kuntia vastaamaan lähisuhdeväkivaltaa kokeneen tuen tarpeeseen olemassa olevien palveluiden yhteydessä. Myös valtion rahoittamien turvakotipalveluiden toimeenpano tulee korostamaan kuntien tarvetta kehittää lähisuhdeväkivaltatyön avopalvelua sekä turvakotijakson jälkeistä jatkohoitoa ja tukea. Suunnitelmallinen lähisuhde- ja perheväkivallan ehkäisytyö on erityisen ajankohtainen viimeaikaisen lapsen-/ perhesurmien nostaman julkisen keskustelun ja palvelujärjestelmälle esitettyjen haasteiden vuoksi.

Sosiaali- ja terveysministeriö ja Suomen Kuntaliitto ovat antaneet sosiaali- ja terveydenhuollolle vuonna 2008 lähisuhde- ja perheväkivallan ehkäisyn suositukset ”Tunnista, turvaa ja toimi”. Suosituksissa on määritelty lähisuhdeväkivaltaan ja sen ehkäisyyn liittyen mm. johtamista, vastuita, tehtäviä, suunnitelmallisuutta, palveluja, toimintojen kehittämistä sekä henkilöstön osaamista ja yhteistyötä. Aluehallintovirasto, Terveys- ja hyvinvoinninlaitos ja Sosiaali- ja terveysministeriö ovat julkaisseet 2013 kunnille ohjeen ”Lähisuhde- ja perheväkivallan ehkäisy kunnassa ja koordinaattorin tehtäväkuvamalli”. Ohjeen mukaan lähisuhde- ja perheväkivallan ehkäiseminen kunnassa tai kunnan yhteistoiminta-alueella tarvitsee toimintaohjelman ja -suunnitelman siitä, miten kunnassa tulee kehittää yhteistoimintaa, väkivallan tunnistamista, puuttumista ja tarvittavia palveluja.

Perusturvaliikelaitos Saarikan johtokunta asetti joulukuussa 2013 monialaisen ja moniammatillisen yhteistyöryhmän, joka vastaa lähisuhde- ja perheväkivallan ehkäisytyön toimenpideohjelman valmistelusta, toimeenpanosta, seurannasta ja tiedottamisesta. Työryhmään nimettiin perhe- ja sosiaalipalveluiden palveluvastaava, mielenterveys- ja terapiapalveluiden palveluvastaava, vastaanottotoiminnan palveluvastaava, johtava ylilääkäri, kotihoidon edustaja sekä perheneuvolan sosiaalityöntekijä, joka toimii lähisuhde- ja perheväkivallan kuntakoordinaattorina ja ryhmän koollekutsujana (liite 1).

Työryhmä on tehnyt yhteistyötä toimenpideohjelman valmistelussa sosiaali- ja terveystoimen eri työntekijöiden, poliisin, nuorisotoimen, varhaiskasvatuksen sekä seurakunnan työntekijöiden kanssa. Työryhmä on saanut apua Saarikan alueen toimenpideohjelman tekemiseen Keski-Suomen sairaanhoitopiirin Läheisväkivallan kansallinen osaamiskeskus - hankkeen (Aarre-osaamiskeskus) työntekijöiltä sekä hankkeen loputtua sairaanhoitopiirin asiantuntijalääkäriltä ja projektityöntekijältä.

## 2. MITÄ LÄHISUHDEVÄKIVALTA ON?

Lähisuhdeväkivallalla tarkoitetaan väkivaltaa, jossa tekijänä on uhrin nykyinen tai entinen avo- tai aviokumppani, seurustelukumppani, sisarus, vanhempi tai lapsi. Lähisuhdeväkivalta on vallan väärinkäyttöä lähisuhteessa tai uhkaa tällaisen vallan väärinkäytöstä. Lähisuhdeväkivalta voi ilmetä henkisenä, fyysisenä, taloudellisena, seksuaalisena tai hengellisenä vallankäyttönä. Erityisinä väkivallan muotoina voidaan nimetä kunniaväkivalta ja vainoaminen. Lähisuhdeväkivalta on ihmisoikeusloukkaus. Fyysinen väkivalta on aina rangaistava teko. Henkisen väkivallan rikosoikeudellinen rangaistavuus on monimutkaisempaa. Lähisuhdeväkivallan ohella voidaan puhua myös perheväkivallasta ja parisuhdeväkivallasta (Karhuvaara et. al 2013).

**Henkinen väkivalta** alkaa yleensä vähitellen. Se voi ilmetä esimerkiksi alistamisena, arvosteluna, nimittelynä, halveksuntana, kontrollointina, sosiaalisen kanssakäymisen rajoittamisena, voimakkaana mustasukkaisuutena, tavaroiden hajottamisena, kotieläinten vahingoittamisena tai jollakin näistä tai esim. itsemurhalla uhkaamisena. Henkinen väkivalta on jo itsessään vallankäytön muoto, ja sitä voi esiintyä ilman, että suhteessa on fyysistä väkivaltaa. Noin kolmessa tapauksessa neljästä väkivalta ajan myötä muuttuu fyysiseksi.

**Fyysinen väkivalta** voi olla esimerkiksi tönimistä, lyömistä, potkimista, tukistamista, pään hakkaamista raapimista, repimistä, ravistelua, ampuma- tai teräaseen käyttöä tai fyysisellä väkivallalla uhkailua. Se ei välttämättä ole kontrolloimatonta raivoa, vaan läheistään pahoinpitelevä voi päinvastoin kyetä hyvinkin kontrolloimaan ja ajoittamaan käytöstään. Lähisuhdeväkivallan harjoittaja voi toimia myös niin, että väkivalta kohdistuu vain kumppaniin tai lapseen – ei ulkopuolisiin – ja se tapahtuu vain yksityistiloissa, ei julkisilla paikoilla.

**Seksuaalista väkivaltaa** voi olla esim. raiskaus, raiskauksen yritys tai seksuaalisen kanssakäymisen eri muotoihin painostaminen tai seksiin pakottaminen, seksuaalisella väkivallalla uhkailu, seksuaalinen halventaminen, ehkäisyn käytön kieltäminen, aborttiin pakottaminen tai seksuaalisen itsemääräämisoikeuden rajoittaminen. Joskus lapset liittyvät seksuaaliseen väkivaltaan esimerkiksi siten, että seksiin painostetaan tilanteessa, jossa lapset ovat läsnä. Seksuaalisesta väkivallasta kertominen on sitä kohdanneille yleensä vaikeinta, koska asiaan liittyy paljon häpeän ja loukatuksi tuleminen tunteita.

**Kaltoinkohtelu tai laiminlyönti** on myös lähisuhdeväkivaltaa. Se voi olla esim. lapsen, vanhuksen tai vammaisen jättämistä vaille hoitoa, apua tai huolenpitoa tilanteissa, joissa hän on ollut niistä riippuvainen tai toisen ihmisen vahingoittamista lääkkeillä, päihteillä, kemikaaleilla tai liuottimilla.

**Taloudellinen väkivalta** voi ilmetä esimerkiksi itsenäisen rahankäytön estämisenä, taloudelliseen päätöksentekoon osallistumisen estämisenä tai pakottamisena omien rahojen antamiseen toisen käyttöön tai taloudellisella väkivallalla uhkailuna tai kiristämisenä. Eron jälkeen taloudellista väkivaltaa voi olla esimerkiksi elatusapujen maksamisen tahallinen laiminlyönti tai epäsäännöllisyys niiden suorittamisessa, tai osituksen pitkittäminen kiusaamistarkoituksessa.

**Kulttuurista tai uskonnollista väkivaltaa** voivat olla esim. uskonnolliseen vakaumukseen pakottaminen, väkivallalla uhkaaminen tai sen käyttö uskontoon tai kulttuuriin viittaamalla, kuten ns. **kunniaväkivalta**, sekä uskontoon liittyvillä asioilla uhkailu. Kunniaväkivallassa peruste väkivallalle on sosiaalisen kunniarakenteen suojeleminen ja säilyttäminen, taustalla yhteisöllisyyteen perustuvat perherakenteet.

**Vainoaminen** on myös lähisuhdeväkivallan muoto. Se on toistuvaa uhkailua, seuraamista, tarkkailua tai yhteyden ottamista tavalla, joka on omiaan aiheuttamaan vainotussa pelkoa tai ahdistusta ja se voi äärimmillään kärjistyä henkeä uhkaavaksi väkivallaksi.

Väkivallan fyysisiä seurauksia ovat esimerkiksi mustelmat, ruhjeet, haavat, murtumat, aivotärähdykset - ja vammat sekä hammas- ja silmävammat. Lähisuhdeväkivalta johtaa pahimmillaan kuolemaan. Väkivallan psyykkisiä seurauksia ovat esimerkiksi masennus, ahdistuneisuus, syömis- ja unihäiriöt sekä pidempiaikaiset psyykkiset seuraukset, kuten traumaperäinen stressihäiriö, fobiat, paniikkihäiriö sekä psykosomaattiset häiriöt. Lähisuhdeväkivalta voi myös vaikuttaa erilaiseen riskikäyttäytymiseen, esimerkiksi lisätä alkoholin ja muiden päihteiden käyttöä tai väkivaltaista, rikollista tai itsetuhoista käyttäytymistä.

Lähisuhdeväkivalta vaikuttaa monin tavoin kaikkien osallisten hyvinvointiin ja terveyteen. Väkivallan kokeminen on erittäin haitallista etenkin lapselle, vaikka se ei suoranaisesti häneen kohdistukaan. Perheen sisäinen väkivalta voi vaikuttaa voimakkaasti lapsen kehitykseen ja aiheuttaa monia psyykkisiä ja käyttäytymiseen liittyviä ongelmia. Lähisuhdeväkivallan vaikutukset voivat myös kertautua sukupolvien ketjussa. (Karhuvaara et. al 2013, Siukola 2014).

Väkivallasta aiheutuu yksilölle, perheelle ja yhteiskunnalle terveydellisiä ja sosiaalisia haittoja sekä taloudellisia kustannuksia. Keskikokoisessa suomalaisessa kunnassa, Hämeenlinnassa vuonna 2001 tehdyn tutkimuksen mukaan naisiin kohdistuvan väkivallan kustannukset olivat 1,2 miljoonaa euroa vuodessa, viidennes oli terveydenhuollosta, yli puolet sosiaalitoimesta ja runsas neljännes oikeustoimesta. Varovaisen arvion mukaan väkivallasta aiheutuvat välittömät kustannukset ovat 91 miljoonaa euroa vuodessa. Kun eri toimijoiden vastuita väkivaltaongelman hoitamiseksi ei ole palvelujärjestelmässä selkeästi sovittu, se jää helposti hoitamatta muiden ilmiöiden taustalla. Asiaan puuttuminen edellyttää moniammatillista yhteistyötä, palvelujen linkittämistä ja tiedon kulkua eri toimijoiden välillä. (STM 2008).

## 2.1. Väkivallan yleisyys

Lähisuhdeväkivallan yleisyydestä on saatavissa tietoa erilaisista haastattelututkimuksista ja mm. poliisin viranomaistilastoista, mutta viranomaisten tietoon tulee vain osa lähisuhdeväkivallasta. Sosiaali- ja terveydenhuollossa ei lähisuhdeväkivaltaa toistaiseksi systemaattisesti tilastoida. Lähisuhdeväkivallan moninaisuuden vuoksi ilmiöstä jää toistaiseksi paljon piiloon ja tilastoimatta.

Vuoden 2010 miesuhritutkimuksen mukaan väkivallan kohteeksi oli jossain vaiheessa nykyistä parisuhdetta joutunut 17 % naisista ja 16 % miehistä. Fyysisen väkivallan kohteeksi oli joutunut 14 % molemmista sukupuolista. Kansallisen uhritutkimuksen mukaan nykyisen tai entisen puolison, kumppanin tai muun perheenjäsenen väkivallan kohteeksi oli yhden vuoden (2009) aikana joutunut naisista 1,7 ja miehistä 0,7 %. Fyysistä perheväkivaltaa kokeneita oli naisista 0,9 % ja miehistä 0,4 %. ( Siukola 2014).

Yli 60-vuotiaista naisista joka neljäs oli kokenut väkivaltaa tai kaltoinkohtelua viimeisen vuoden aikana. Yleisin ilmenemismuoto oli henkinen väkivalta ja yleisin väkivallan tekijä elämäkumppani tai oma puoliso ( Siukola 2014).

Lapsiuhritutkimuksen mukaan lapset kokevat väkivaltaa sekä perheissä että kaveripiirissä. Pojista runsas 20 % ja tytöistä noin 15 % ilmoitti joutuneensa pahoinpitelyn kohteeksi viimeksi kuluneen vuoden aikana. Pojat kokivat tyttöjä enemmän väkivaltaa kodin ulkopuolella, tytöt toivat esiin enemmän kotiin liittyviä

väkivaltakokemuksia. Piiskaamista ja läimäyttämistä oli kokenut noin 10 % ja tukistamista yli 30 % lapsista, vaikka lapsiin kohdistunut kuritusväkivalta on vähentynyt (Siukola 2014).

Poliisin tietoon tuli vuosina 2009- 2013 keskimäärin 6220 perheväkivaltatapausta. Vuonna 2011 (7249 tapausta) läheisiin kohdistuva lievä pahoinpitely muuttui asianomistajarikoksesta virallisen syytteen alaiseksi, joka ilmeisesti kasvatti huomattavasti tapausten määrää, määrä kääntyi laskuun 2013 (6470 tapausta). Noin 70 %:ssa tapauksista uhri oli naispuolinen. Noin 81%:a perheväkivallasta tapahtui saman ruokakunnan kesken ja 19 % lähisukulaisten kesken (Tilastokeskus ,PX, Web-tietokanta).

Ero on parisuhteessa kaikkein vaarallisinta aikaa ja myös Suomessa parisuhdetappokuolleisuus on ollut eroamassa olevilla tai vastaeroneilla naisilla ainakin kymmenkertainen verrattuna parisuhteessa elävien naisten kuolleisuuteen vuosina 2003–2009 (Lehti ym. 2011). Henkirikoksista joka kolmas liittyy parisuhde- ja perheväkivaltaan, ja tilanne, jossa parisuhdekumppani surmaa naisen, on toiseksi yleisin henkirikostyyppi. 2003–2007 kumppanin, ex-kumppanin tai seurustelukumppanin surmaamaksi joutui 114 naista, uhrien vuotuinen määrä vaihteli 20–26 surmatun välillä. Vastaavasti naispuolisen kumppanin, ex-kumppanin tai seurustelukumppanin surmaamaksi joutui 24 miestä vaihteluvälin ollessa 3–6 tapausta vuodessa. (Salmi ym. 2009. Karhuvaara et. al 2014). Parisuhteeseen ja eroon liittyvät ongelmat tulivat esiin useasti myös perhe- ja lapsensurmien taustoista vuosilta 2003–2012 tehdyssä selvityksessä (SM 2012).

### 3. LÄHISUHDEVÄKIVALLAN EHKÄISYTYÖN TAVOITTEET SAARIKAN ALUEEN KUNNISSA

#### 3.1. Taustaa

Perusturvaliikelaitos Saarikan alueen kunnissa Kannonkoskella, Karstulassa, Kivijärvellä, Kyyjärvellä ja Saarijärvellä on yhteensä vajaat 19 000 asukasta. Alueen väestö on huomattavasti ikääntyneempää kuin valtakunnallisesti keskimäärin. Saarikka tuottaa alueen sosiaali- ja terveyspalvelut, jotka ovat keskeisiä toimijoita lähisuhdeväkivallan ennaltaehkäisyssä, tunnistamisessa ja väkivallan uhrien sekä tekijöiden hoidossa. Alueen kunnat vastaavat mm. varhaiskasvatuksen, koulun ja nuorisotyön järjestämisestä.

Lähisuhdeväkivallan paikallista yleisyyttä on vaikea arvioida, koska sosiaali- ja terveyspalveluissa ei ole käytettävissä yhtenäisiä tilastointiohjeita. Poliisin tilastojen mukaan Saarikan alueella tapahtui henkeen ja terveyteen kohdistuneita ilmoitettuja rikoksia seuraavasti:

	2012	2013	2014
Ilmoitettujen rikosten lkm	110	134	88
Ilmoitettuja rikoksia/1000 as.	5,7	7,1	4,7

Perheväkivaltaan liittyviä poliisin kotihälytyksiä oli Saarikan alueella seuraavasti:

	2012	2013	2014
Kotihälytysten lkm	83	97	91
Kotihälytysten lkm/ 1000 as	4,3	5,1	4,9

Perheväkivaltaan liittyviä rikosilmoituksia tehtiin vuonna 2013 Saarikan alueella 26 ja 2014 11 kappaletta.

Lastensuojeluilmoituksia, pyyntöjä lastensuojelutarpeen arvioimiseksi sekä ennakkollisia lastensuojeluilmoituksia on tullut Saarikan alueella vuonna 2012 yhteensä 433, vuonna 2013 yhteensä 406 ja vuonna 2014 yhteensä 430. Yhteydenottosyyinä on ollut väkivaltaan liittyvä syy seuraavasti:

	2012	2013	2014
lapsen pahoinpitely	6	5	4
lapsen pahoinpitelyepäily	10	7	12
lapsen seksuaalinen hyväksikäyttö	16	6	7
lapsen väkivaltainen käyttäytyminen	22	18	13
lapsen väkivaltakokemus	11	17	12
<u>perheväkivalta tai sen uhka</u>	<u>45</u>	<u>24</u>	<u>20</u>
yhteensä	110	77	68

Saarikan alueella on järjestetty sosiaalipäivystys, johon hälytykset tulevat sekä virka-aikana että virka-ajan ulkopuolella hätäkeskuksen kautta. Päivystys toimii ympäri vuorokauden. Sosiaalipäivystyksen hälytysten ensisijainen tai toissijainen syy on ollut väkivaltaan liittyvä seuraavasti:

	2013	2014
perheväkivalta tai sen uhka	1	4
lapsen pahoinpitely	1	1
lapsen väkivaltainen käyttäytyminen	1	2
<u>muu väkivalta</u>	<u>1</u>	<u>1</u>
yhteensä	4	8

Kouluterveyskyselyssä 2013 Saarijärven 8. ja 9. luokkalaisista ilmoitti kokeneensa fyysistä uhkaa (ryöstö, ryöstön yritys, vahingoittamisuhkailu tai kimppuun käymisen uhriksi joutuminen) 18,6 % ja Karstulan 8. ja 9. luokkalaisista 9,6 %, kun koko Keski-Suomessa vastaava luku oli 17,7 %. Myös seksuaalista väkivaltaa ilmoitti kokeneensa Saarijärvellä (15,1 %) useampi 8. ja 9. luokkalainen kuin Karstulassa (10,1%). Koko

Keski-Suomessa seksuaalista väkivaltaa ilmoitti kokeneensa 12,6 % kaikista peruskoulun 8. ja 9. luokkalaisista oppilaista (Koskenlahti 2014).

### 3.2. Lähisuhdeväkivallan ehkäisytyön toimintaohjelman valmistelu ja tavoitteet

Sosiaali- ja terveysministeriö ja Suomen Kuntaliitto ovat antaneet sosiaali- ja terveydenhuollolle v. 2008 lähisuhde- ja perheväkivallan ehkäisyn suositukset ”Tunnista, turvaa ja toimi” (STM 2008). Suosituksissa on määritelty lähisuhdeväkivaltaan ja sen ehkäisyyn liittyen mm. johtamista, vastuita, tehtäviä, suunnitelmallisuutta, palveluja, toimintojen kehittämistä sekä henkilöstön osaamista ja yhteistyötä. Aluehallintovirasto, Terveyden- ja hyvinvoinninlaitos ja Sosiaali- ja terveysministeriö ovat julkaisseet 2013 kunnille ohjeen ”Lähisuhde- ja perheväkivallan ehkäisy kunnassa ja koordinaattorin tehtäväkuvamalli”. Ohjeen mukaan lähisuhde- ja perheväkivallan ehkäiseminen kunnassa tai kunnan yhteistoiminta-alueella tarvitsee toimintaohjelman ja -suunnitelman siitä, miten kunnassa tulee kehittää yhteistoimintaa, väkivallan tunnistamista, puuttumista ja tarvittavia palveluja. Toimintaohjelman tai -suunnitelman valmistelua ja toteuttamista varten asetetaan monialainen ja -ammattillinen yhteistyöryhmä, jossa on edustettuna mm. sosiaali-, terveys-, koulu- ja nuorisotoimi, poliisi, järjestöt, seurakunta. Yhteistyöryhmän asettaa kunnan- / kaupunginhallitus, joka päätöksellään sitoutuu lähisuhde- ja perheväkivallan ehkäisytyöhön ja tehtävän edellyttämiin resursseihin.

Strategiatyön käytännön toteuttamista varten kunnassa tulee olla lähisuhde- ja perheväkivallan ehkäisytyön koordinaattori, jonka tehtävänä on toimia yhteistyössä lähisuhde- ja perheväkivallan ehkäisytyöryhmän kanssa ja välittää työryhmän esityksiä yhteistyö ja kehittämistarpeista eri hallinnonaloille ja toimijoille sekä kunnan päätöksentekoon (THL 2013).

Väkivallan ehkäisemisen ja palvelujen järjestämisvastuu kuuluu kunnalle ja siihen puuttuminen kuuluu kaikille hallinnonaloille ja järjestämisessä on huomioitava koko väestö ja erityisesti lapset, ikäihmiset, vammaiset, maahanmuuttajataustaiset henkilöt. Lähisuhde- ja perheväkivallan ehkäisyllä tai ehkäisytyöllä tarkoitetaan kaikkea kolmea ehkäisyn tasoa, eli väkivallan ehkäiseminen ennen sen syntymistä, väkivaltaisen käyttäytymisen riskitekijöihin kohdistuvat toimet sekä väkivaltaa jo kokeneiden hoitoa ja asemaa parantavat toimet (STM 2008).

Saarikan alueella ei ole ollut virallista nimettyä väkivaltatyöryhmää, mutta kuntayhdyshenkilön kokoama epävirallinen työryhmä on laatinut Saarikan työntekijöitä varten lyhyen toimintaohjeen 2009 sekä koontanut tietoa paikallisista ja valtakunnallisista palveluista työntekijöiden ja asiakkaiden käyttöön. Saarikan johtokunta nimesi joulukuussa 2013 Saarikkaan pysyvän monialaisen ja moniammatillisen yhteistyöryhmän, joka vastaa lähisuhde- ja perheväkivallan ennaltaehkäisyn toimenpideohjelman valmistelusta, toimeenpanosta, seurannasta ja tiedottamisesta. Työryhmään nimettiin perhe- ja sosiaalipalveluiden palveluvastaava, mielenterveys- ja terapiapalveluiden palveluvastaava, vastaanottotoiminnan palveluvastaava, johtava ylilääkäri, kotihoidon edustaja sekä perheneuvolan sosiaalityöntekijä. Työryhmä pyytää kokouksiin tarvittaessa eri tahojen edustajia. Työryhmän kokoonkutsujaksi nimettiin perheneuvolan sosiaalityöntekijä, joka toimii Saarikan alueen lähisuhde- ja perheväkivallan ehkäisytyön kuntakoordinaattorina.

Saarikan lähisuhdeväkivaltatyöryhmä on toimintasuunnitelmaa valmistaessaan tehnyt yhteistyötä Keski-Suomen sairaanhoitopiirin Aarre-osaamiskeskushankkeen työntekijöiden kanssa sekä sen loputtua



sairaanhoidopiirin asiantuntijalääkärin ja projektityöntekijän kanssa, työryhmä ja/tai kuntakoordinaattori ovat toimintasuunnitelmaa valmistaessaan tavanneet mm. poliisin, nuorisotoimen, varhaiskasvatuksen ja koulun edustajia. Työryhmän jäsenet ovat keskustelleet palveluiden järjestämisestä myös omissa työyksiköissään eri ammattiryhmien kanssa lähisuhdeväkivaltatyöskentelyyn liittyvien palvelupolkujen tekemisen yhteydessä.

Saarikan alueen lähisuhdeväkivallan ehkäisyn toimintaohjelman tavoitteena on:

- Lähisuhdeväkivallan ehkäisyyn liittyvien rakenteiden vahvistaminen
- Lähisuhdeväkivallan ennaltaehkäisy ja varhainen puuttuminen
- Lähisuhdeväkivaltaan liittyvien palveluketjujen selkiyttäminen sekä lähisuhdeväkivaltapalveluiden kehittäminen
- Lähisuhdeväkivaltatyön osaamisen turvaaminen

Lähisuhdeväkivallan ehkäisyn toimintaohjelmaan sisältyy tarkempi vuosittain arvioitava toimintasuunnitelma (liite 2), johon on kirjattu lähiajan tavoitteet sekä niiden toteuttamiseen liittyvät aikataulut ja vastuut.

### **3.2.1. Saarijärven seudun turvallisuussuunnitelman 2011 - 2014 ja 2015 - 2018 tavoitteet**

Saarijärven seudun turvallisuustyön toimintasuunnitelmaan vuosille 2011-2014 (Keski-Suomen liitto, 2011) on otettu yhdeksi painopistealueeksi perhe- ja lähisuhdeväkivallan ehkäiseminen. Tavoitteiksi on määritelty varhainen puuttuminen perhe- ja lähisuhdeväkivaltaan sekä tapahtuneen perhe- ja lähisuhdeväkivaltatilanteen asianmukainen hoitaminen. Turvallisuustyön toimintasuunnitelmassa toimenpiteiksi on vuosille 2011-2014 kirjattu seuraavat toimenpiteet, joita on jo osittain toteutettu moniammatillisessa yhteistyössä. Lähisuhdeväkivaltatyöryhmä on huomionnut nämä tavoitteet lähisuhdeväkivallan ehkäisyn toimintaohjelman valmistelussa ja osana toimintaohjelman tavoitteiden toteuttamista mm. palvelupolkujen valmistelussa eri tahojen kanssa.

- Väestölle tiedotetaan avunantajatahoista esim. internetsivuilla.
  - Saarikan alueelle on valmistunut lähisuhdeväkivalta esite (liite 3).
- Viranomaistoiminnoissa edistetään puheeksi ottamista luomalla tarkoituksenmukainen tukiaineisto ja lisäämällä osaamista.
  - Saarikassa on otettu käyttöön Lähisuhde- ja kuritusväkivallan suodatin – ja kartoituslomakkeet, joiden käyttöön työntekijät ovat saaneet koulutusta (liite 4).
- Koulujen opetussuunnitelmissa huomioidaan lähisuhdeväkivaltaan liittyvät asiat.
  - Kouluissa on käytössä Kiva koulu- ohjelmat sekä osassa kouluissa on toteutettu turvataitokasvatusta.
- Sosiaalipäivystyksen ja poliisin kesken on sovittu toimintatavat.
  - Sosiaalipäivystyksen ja poliisin kesken on neuvoteltu toimivista yhteistyökäytännöistä mm. poliisin palvelupolun valmistelun yhteydessä.

- Rikosilmoituksen tekeminen ja lähestymiskiellon hakeminen tehdään tunnetuksi ja niihin kannustetaan.
  - Asiakkaille kerrotaan rikosilmoituksen tekemisestä ja lähestymiskiellon hakemismahdollisuudesta ja niistä tiedotetaan Saarikan lähisuhdeväkivaltaesitteessä (liite 3).
- Lastensuojeluilmoitus tehdään tutuksi.
  - Saarikan lastensuojelu on tehnyt Kumppanuussopimuksia neuvolan, koulun, päivähoidon, mielenterveys- ja terapiapalveluiden kanssa ja näissä yhteyksissä on käyty läpi mm. lastensuojeluilmoitusten (liite 5) tekeminen.
- Väkivallan tekijän auttamiseksi luodaan toimintamalli.
  - Saarikassa ei ole vielä luotu toimintamallia väkivallan tekijän auttamiseksi. Toimintamallin kehittäminen huomioidaan lähisuhdeväkivallan ehkäisyn toimintasuunnitelmassa osana palveluketjun kehittämistä.

Saarijärven seudun turvallisuussuunnitelma vuosille 2015 - 2018 on tehty osana Keski-Suomen turvallisuussuunnitelmaa vuoden 2014 lopussa. Saarijärven seudun turvallisuustoimenpiteiden yhtenä tavoitteena on päihdehaittojen ja lähisuhdeväkivallan ehkäisy. Koska Saarikan alueen lähisuhdeväkivallan ehkäisyn toimenpideohjelman valmistelu oli turvallisuussuunnitelman valmisteluvaiheessa vielä kesken, Saarijärven seudun turvallisuustoimenpiteisiin vuosille 2015 - 2018 on kirjattu myös edellä olevia vuosien 2011 - 2014 tavoitteita (liite 6).

#### 4. ENNALTAEHKÄISEVÄ TYÖ JA VARHAINEN PUUTTUMINEN LÄHISUHDEVÄKIVALTATYÖSSÄ

Lähisuhdeväkivallan ehkäisy edellyttää viranomaisilta ja muilta auttajilta aktiivista työtettä: väkivallan mahdollisuuksien muistamista, siitä puhumista ja siihen puuttumista. Lähisuhdeväkivallan tunnistamiskäytäntöjen lisääminen ja seulontamenetelmien käyttöönotto nostavat esiin väkivaltakokemuksia ja mahdollistavat varhaisen puuttumisen väkivaltaan. Terveyden ja hyvinvoinnin laitos suosittelee suodatin- ja kartoituslomakkeiden käyttöä kaikissa sosiaali- ja terveyspalveluissa osana jokaisen asiakkaan perustilanteen kartoittamista. Systemaattinen väkivallasta kysyminen on itsessään väliintulo, joka saattaa toisinaan riittää uhrin turvallisuutta vahvistavan prosessin käynnistämiseen. Kysymällä väkivallasta voidaan jakaa tietoa väkivallan yleisyydestä ja tarjolla olevista palveluista (Siukola 2014).

- *Saarikassa on otettu käyttöön lähisuhdeväkivallan kartoitus- ja seulontalomakkeet 2014. Lomakkeita käytetään systemaattisesti äitiys- ja lastenneuvolassa, koulu- ja opiskeluterveyden huollossa ja muissa työpisteissä tarpeen mukaan.*
- *Tiedotetaan Saarikan alueen lähisuhdeväkivaltapalveluista alueen asukkaille paperisen ja sähköisen esitteen muodossa.*

Lasten kuritusväkivallan ennaltaehkäisyn kannalta vanhempien uupumuksen ehkäiseminen ja jaksamisen tukemista tulisi vahvistaa palveluissa lisäämällä lapsiperheiden kotipalveluiden saatavuutta etenkin pienten

lasten, monilapsisten perheiden, yksinhuoltajien sekä vammaisten ja pitkäaikaissairaiden lasten perheissä. Tarjotaan kotipalvelua neuvolan ja varhaiskasvatuksen kautta niin, että palvelun saaminen ei edellytä lasten suojeluasiakkuutta (STM 2010a).

- *Lisätään Saarikan alueella lapsiperheiden kotipalvelun resursseja ja asiakkaiden ohjautumista perhetyöhön ilman lastensuojeluasiakkuutta.*

Lasten hoidon ja tuen tarpeen huomioon ottaminen vanhempien kanssa kaikissa lasten ja vanhempien peruspalveluissa sekä erityisesti vanhempien päihde- ja mielenterveysongelmien palveluissa tukee lähisuhdeväkivallan ennaltaehkäisyä.

- *Käytetään Saarikan alueella 2014 alkaneen THLn Lapset puheeksi – hankkeen työmenetelmiä systemaattisesti lapsiperheiden kanssa työskenneltäessä.*

Lähisuhdeväkivallan ennaltaehkäiseminen ja lähisuhdeväkivaltaan liittyvien riskien huomioiminen on tärkeää eroavien perheiden kanssa työskenneltäessä, sillä ero on parisuhteessa vaarallisinta aikaa lähisuhdeväkivallan kannalta. Erotilanteeseen liittyvät kriisit ovat olleet parisuhteen ongelmien ja vanhempien mielenterveys- ja päihdeongelmien taustalla myös perhesurmissa. Lähisuhdeväkivallan huomioiminen lastenvalvojan työssä lasten huolto- ja tapaamisasioiden hoidon yhteydessä ja tiedon antamisella miehille kohdennetusti erosta ehkäisevät perhesurmia ja lähisuhdeväkivaltaa (Karhuvaara et. al. 2013, SM 2012).

- *Kartoitetaan lähisuhdeväkivalta Saarikan lastenvalvojan eroavien asiakkaiden kanssa ja otetaan se huomioon lastenhuoltoa ja tapaamisoikeutta koskevien sopimusten valmistelussa. Asiakasperhe ohjataan tuen piiriin.*
- *Tuetaan kohdennetusti eroavia miehiä antamalla heille tietoa erosta ja antamalla heille keskustelutukea tai ohjaamalla heidät Saarikassa palveluihin, joissa he voivat läpikäydä eron aiheuttamia tunteita.*

## **5. LÄHISUHDEVÄKIVALLAN UHRIN, TEKIJÄN JA LÄHEISTEN PALVELUIDEN JÄRJESTÄMINEN**

### **5.1. Lähisuhdeväkivallan nykyiset palvelut ja palvelupolut Saarikan alueella**

Lähisuhdeväkivaltaa kohdataan Saarikan alueella kuntien peruspalveluissa varhaiskasvatuksessa ja kouluissa, sosiaali- ja terveydenhuollon palveluissa, poliisin ja seurakuntien työssä. Tavoitteena, että lähisuhdeväkivalta tunnistetaan perustasolla ja otetaan puheeksi perustason työssä kuntien ja sosiaaliterveyden huollon palveluissa ja asiakkaat ohjataan sen jälkeen Saarikan alueella toimiviin sosiaali- ja terveydenhuollon palveluihin.

Lapsiperheiden lähisuhdeväkivaltapalveluiden järjestämisessä ja jatkohoitoon ohjaamisessa lastensuojelulla on ollut keskeinen rooli. Akuuteissa tilanteissa asiakkaalle/perheille on järjestetty ensi- ja turvakotipaikka ja muu tarvittava tuki. Aikuisille väkivallan uhreille ja tekijöille kriisiapua ja jatkohoitoa ovat tarjonneet matalan kynnyksen periaatteella ilman lähetettä pääasiassa terveyskeskuspsykologit,

mielenterveyskeskuksen ja päihdepuolen työntekijät. Lähisuhdeväkivaltaa kokeneiden lasten kriisiavusta ja jatkohoidosta vastaa Saarikassa pääasiassa perheneuvola. Myös koulupsykologit ja terveyskeskuspsykologit ovat tavanneet tukikäynneillä lapsia ja nuoria. Osa väkivaltaa kohdanneista lapsista on saanut hoitoa lastenpsykiatrian palveluista Jyväskylästä ja osa nuorista on ohjattu nuorisopsykiatriseen hoitoon Äänekoskelle tai Jyväskylään. Lähisuhdeväkivaltaa kohdanneissa perheissä on usein tehty myös lastensuojelun perhetyötä.

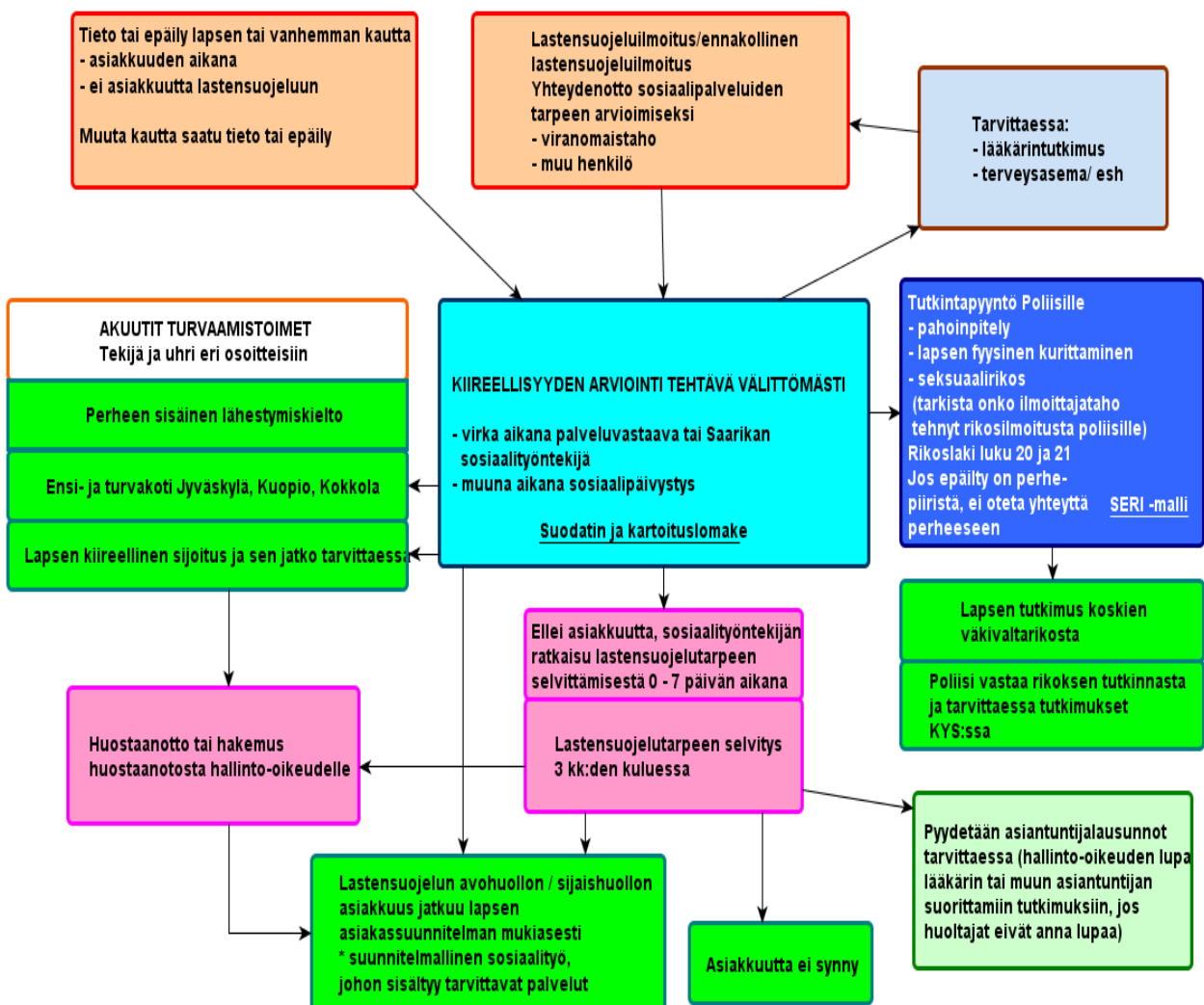
Jokaisella toimipisteellä, jossa kohdataan väkivallan uhreja, läheisiä tai tekijöitä, on tarpeen olla toimintaohje, miten tunnistetaan, miten otetaan puheeksi, miten systemaattisesti kartoitetaan väkivallan kokemuksia, mihin toimiin ryhdytään ja milloin ja kenelle ohjataan asiakas. Ohjeista tulee ilmetä eri auttajatahojen yhteystiedot. Saarikan alueen lähisuhdeväkivaltatyöryhmä on toimenpideohjelman valmisteluvaiheessa työstänyt seuraavat lähisuhdeväkivallan palvelupolut eri tahojen kanssa moniammatillisessa yhteistyössä.

### 5.1.1. Lastensuojelu

Lasten ja perheiden palvelua tarjotaan sekä lastensuojelulain että sosiaalihuoltolain mukaisesti. Sosiaalihuoltolain mukaan lapsilla, nuorilla ja heidän perheillään on oikeus saada palvelutarpeensa selvitetyksi hakemuksen, pyynnön tai ilmoituksen perusteella. Sosiaalihuoltolain mukaan lasten ja perheiden palveluissa tarjottavia palveluja ovat sosiaalityö, sosiaaliohjaus, sosiaalinen kuntoutus, perhetyö, kotipalvelu ja lapsen ja vanhemman välisten tapaamisten valvonta. Lapsi- ja perhekohtaista lastensuojelua ovat lastensuojelun avohuollon tukitoimet, lapsen kiireellinen sijoittaminen, huostaanotto, sijaishuolto ja jälkihuolto. Lastensuojelun asiakkuus alkaa, mikäli palvelutarpeen selvittämisen tai lastensuojelutarpeen arvioinnin yhteydessä todetaan, että asiakas tarvitsee lastensuojelun palveluita. Lapsiperheiden palveluilla on suuri merkitys lapsiin liittyvän väkivallan ehkäisemisessä, hoidossa ja hoitoon ohjaamisessa. Lastensuojelun käytössä on Toimintaohje lapseen kohdistuneen seksuaalisen hyväksikäytön ja pahoinpitelyn tutkimiseen ja hoitoon Keski-Suomessa 2015 (<http://koskeverkko.fi>)

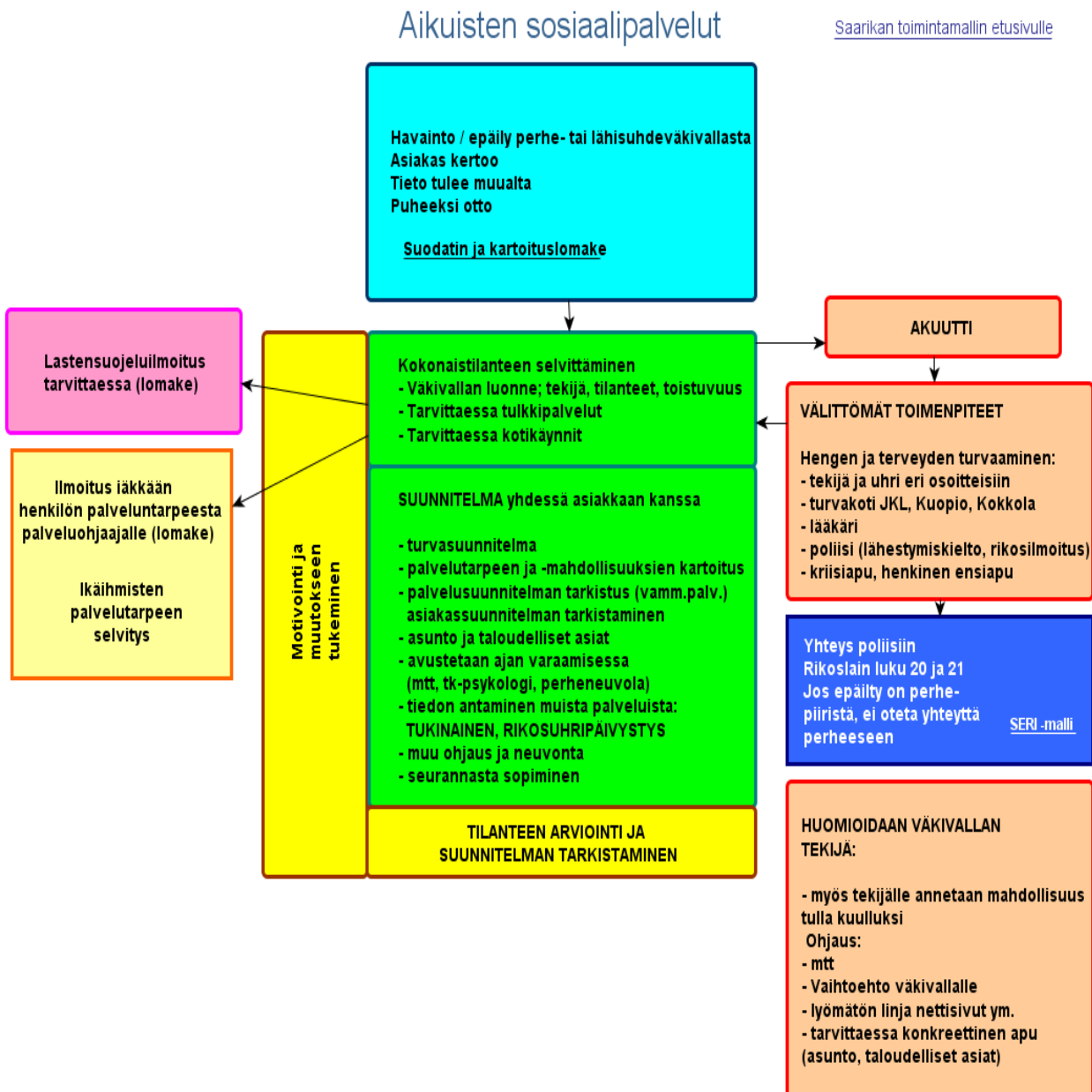
## Lastensuojelu

[Saarikan toimintamallin etusivulle](#)



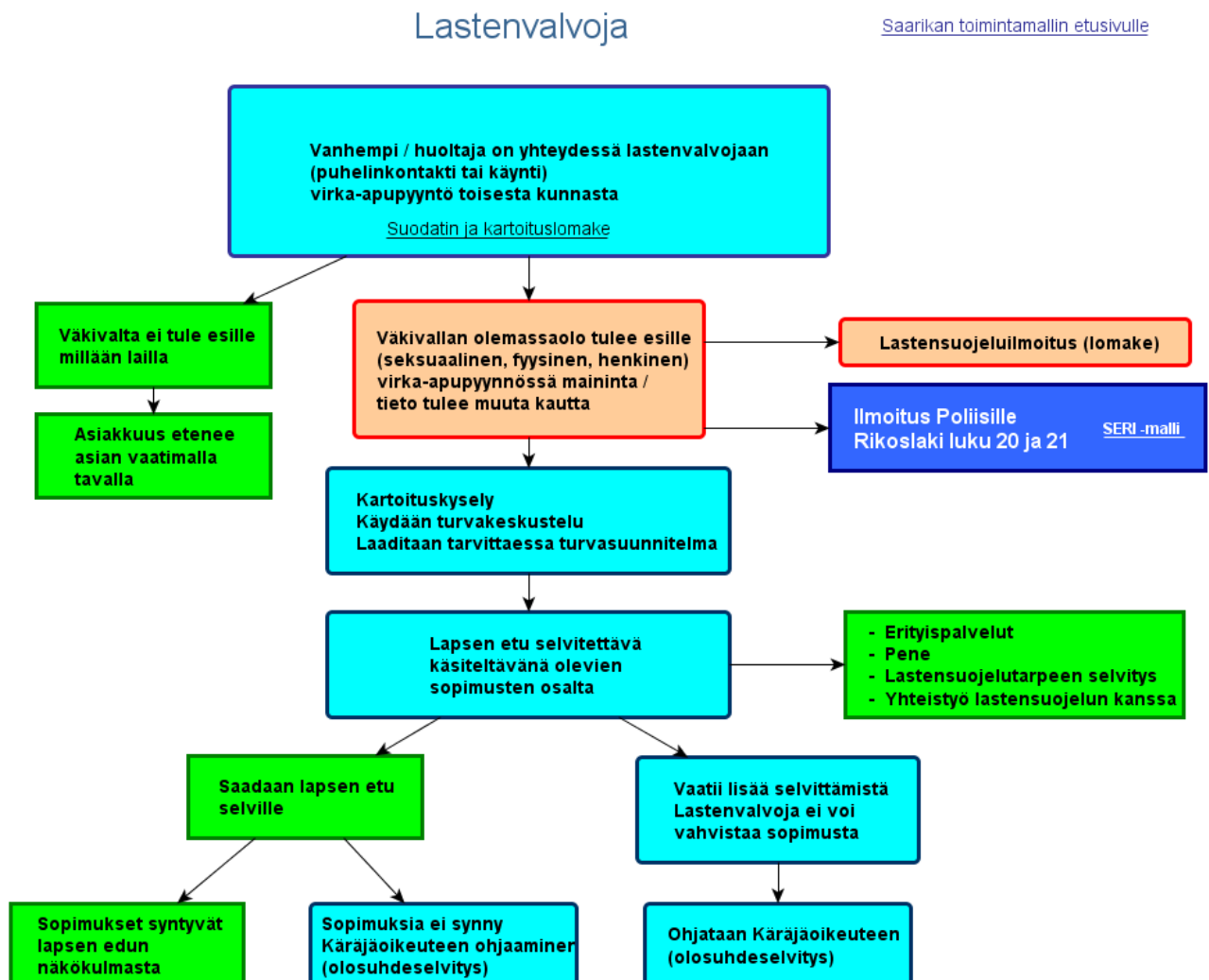
### 5.1.2. Aikuissosiaalityö

Aikuissosiaalityössä tarjotaan ohjausta, neuvontaa ja tuen tarpeen selvittämistä sekä tuen järjestämistä taloudellisiin ongelmiin ja erilaisiin elämänhallinnan ongelmiin. Aikuissosiaalityön sisältää etuuskäsittelyyn, toimeentulotukeen ja sen tarpeen arvioimiseen, työllistymiseen ja kuntouttavaan työtoimintaan sekä päihdepalveluihin liittyviä palveluja ja niiden tarpeen arviointia. Aikuisten palvelutarpeen arvioinnin yhteydessä on mahdollista pyrkiä selvittämään myös, liittyykö asiakkaan tilanteeseen lähisuhdeväkivaltaa tai sen uhkaa.



### 5.1.3. Lastenvalvoja

Lastenvalvoja tarjoaa ohjausta ja neuvontaa sekä perheoikeudellisia palveluja kuten avioliiton ulkopuolella syntyneen lapsen isyyden vahvistaminen ja vanhempien niin halutessa yhteishuoltosopimuksen tekeminen, lapsen huollosta ja tapaamisoikeudesta tehtävä sopimus ja elatussopimus, kun vanhemmat asuvat erillään tai eroavat. Erityisesti erotilanteisiin liittyvien sopimusten valmistelu sisältää useimmiten useita neuvotteluja ja selvittelytyötä. Väkivallan uhan esille ottaminen ja selvittäminen vaativat erotilanteessa vanhempien tapaamista erikseen, jotta väkivallan uhkaa ei lisätä selvittelytyöskentelyllä.

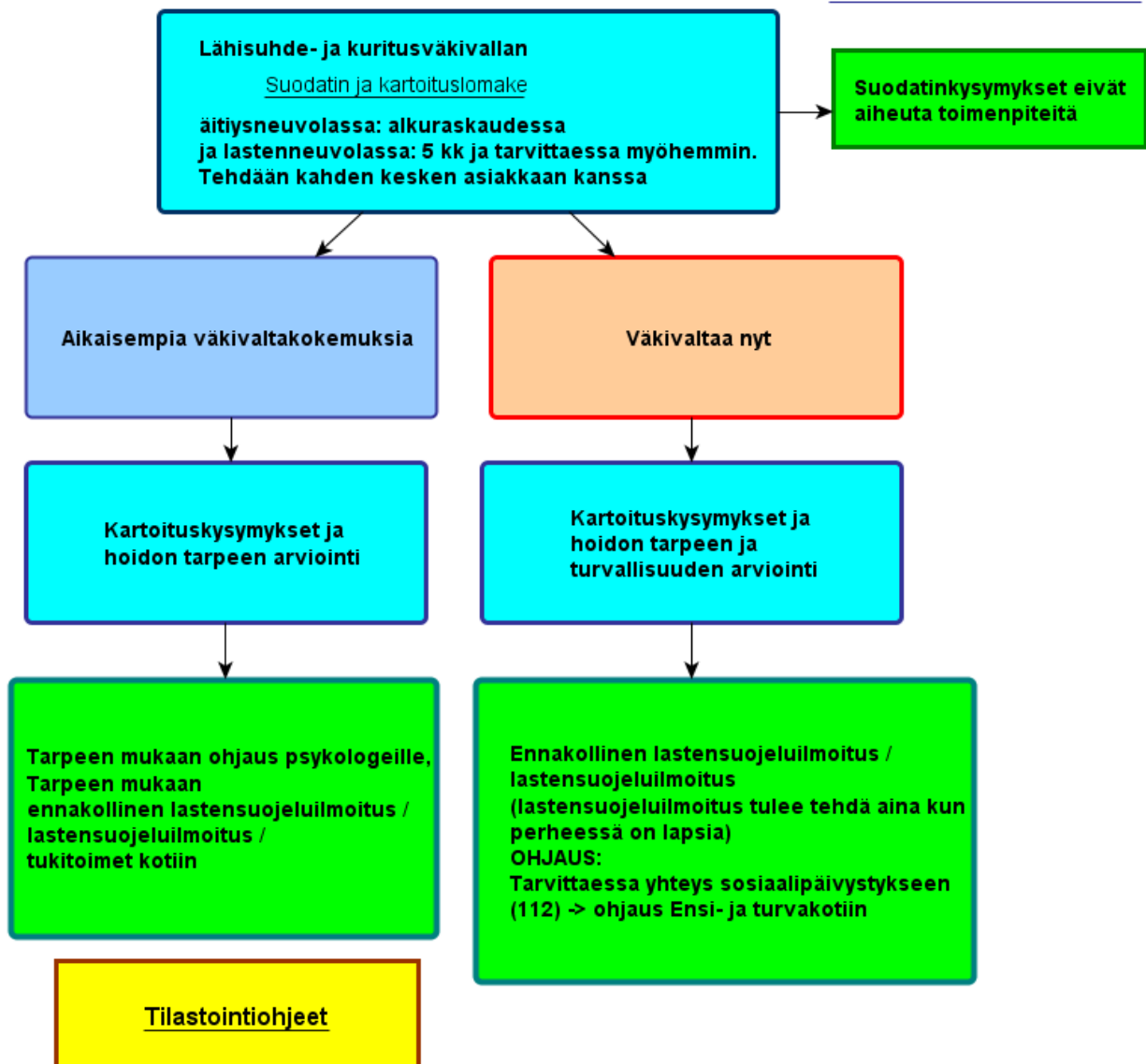


### 5.1.4. Äitiys- ja lastenneuvola

Äitiysneuvolapalveluita annetaan raskaana oleville, vastasyntyneille äideille, vastasyntyneille lapsille ja heidän perheilleen. Palvelulla turvataan odottavan äidin, sikiön, vastasyntyneen ja perheen paras mahdollinen terveys, ehkäistään raskaudenaikaisten häiriöitä ja varmistetaan niiden varhainen toteaminen ja tarvittaessa jatkohoitoon ohjaa. Lastenneuvolapalveluja annetaan alle 7-vuotiaille lapsille, heidän vanhemmilleen, huoltajilleen ja sisaruksilleen. Lastenneuvolapalvelulla edistetään lapsen fyysistä, psyykkistä ja sosiaalista terveyttä sekä perheiden hyvinvointia. Lähisuhdeväkivaltaa kartoitetaan systemaattisesti äitiysneuvolassa alkuraskaudessa ja 5 kuukauden ikäisten lasten

## Äitiys- ja lastenneuvola

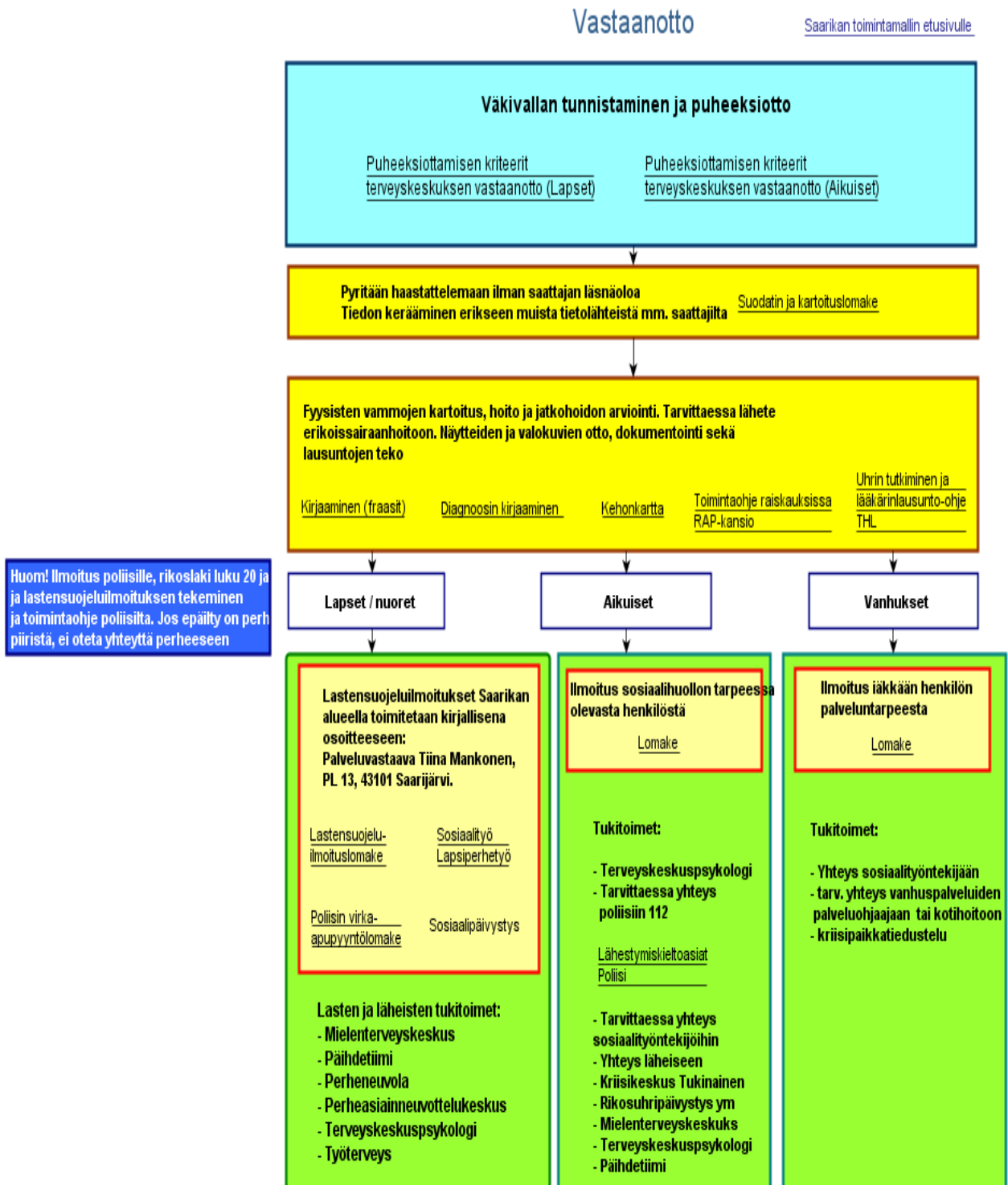
[Saarikan toimintamallin etusivulle](#)





### 5.1.5. Vastaanotto

Terveysasemien vastaanottopalvelut sisältävät aluehoitajien ja lääkäreiden ajanvaraus ja päivystysvastaanottopalvelut. Vastaanottopalveluja tuotetaan kaikkien jäsenkuntien terveysasemalla. Päivystyspalvelut tuotetaan pääsääntöisesti Saarijärven terveysasemalla ja Karstulan terveysasemalla. Ilta- ja yöaikaan päivystys on Keski-Suomen keskussairaalassa.

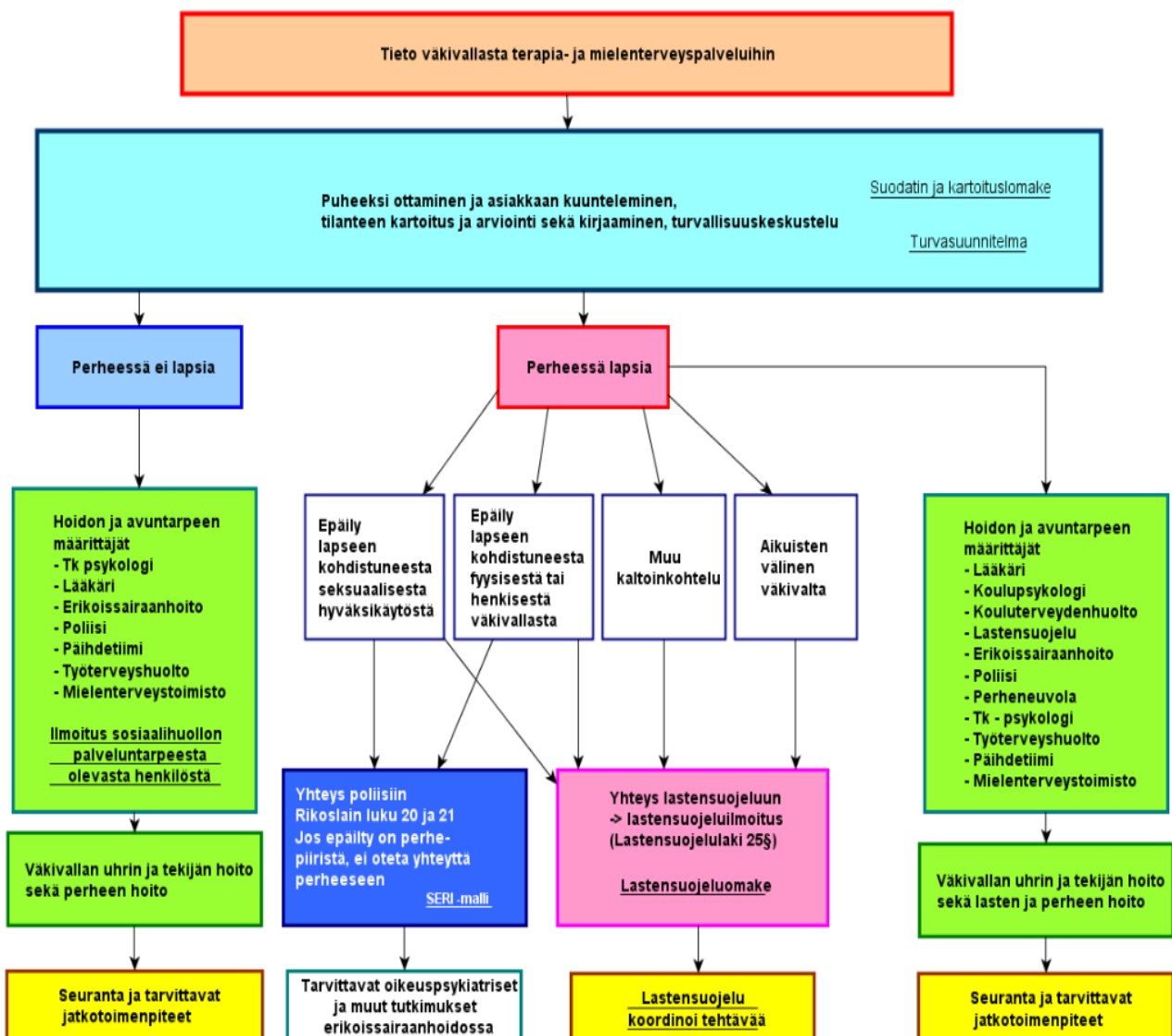


### 5.1.6. Terapia- ja mielenterveyspalvelut

Terapia- ja mielenterveyspalveluihin kuuluvat Saarikassa terveyskeskuspsykologien ja – puheterapeuttien, koulupsykologien ja perheneuvolan sekä mielenterveyskeskuksen palvelut. Palveluissa kohdataan sekä erikäisiä väkivallan uhreja että tekijöitä. Terapia- ja mielenterveyspalveluilla on keskeinen rooli väkivallan ehkäisemisessä, tunnistamisessa ja kartoittamisessa, hoitoon ohjaamisessa sekä hoidon suunnittelussa ja hoidossa.

## Terapia- ja mielenterveyspalvelut

Saarikan toimintamallin etusivulle

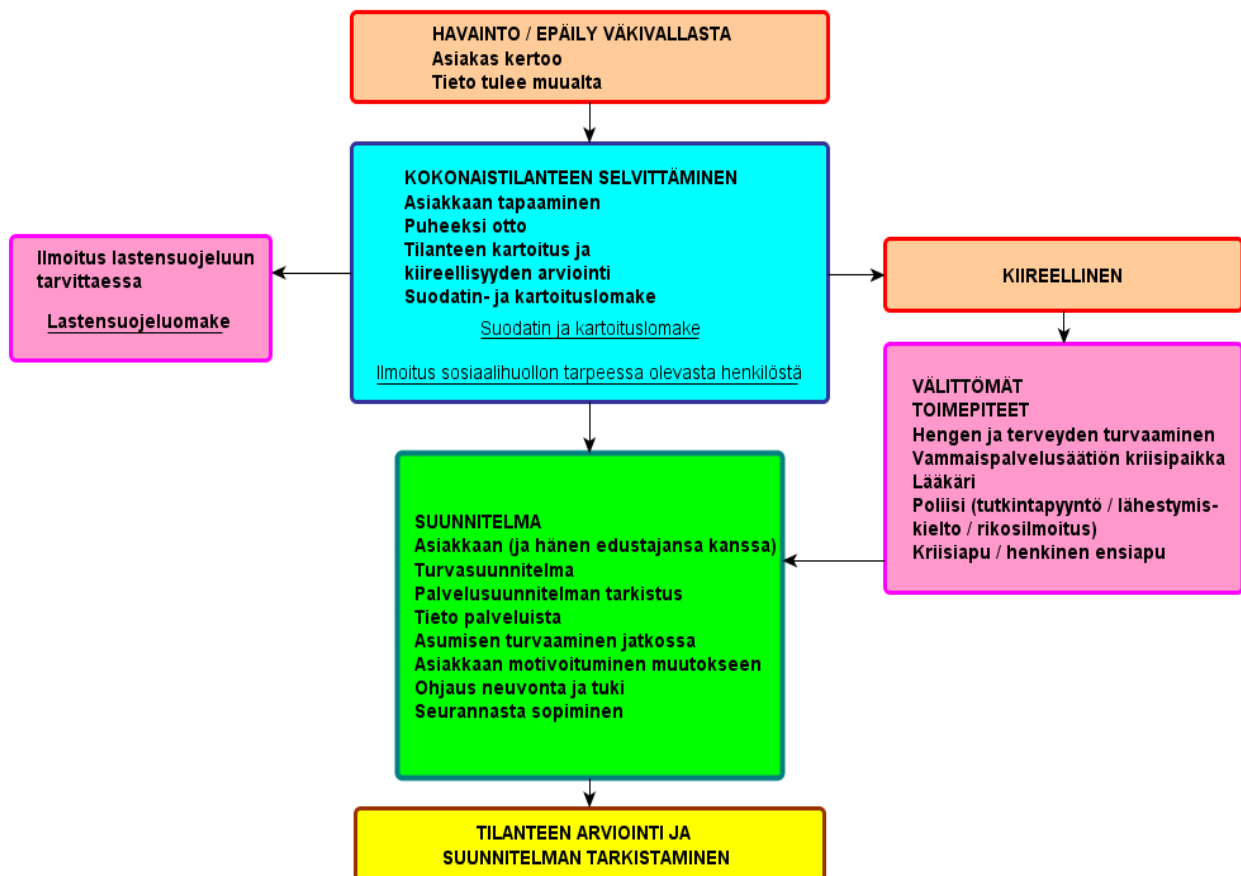


### 5.1.7. Vammaispalvelut

Vammaisilla on oikeus saada palvelut ensisijaisesti yleisten sosiaali- ja terveystalvelujen kautta. Lisäksi vammaispalveluja järjestetään kehitysvammaisten erityishuoltolain ja vammaispalvelulain perusteella. Palvelut sisältävät vammaisten ohjausta ja neuvontaa, asumispalveluja, päivä- ja työtoimintaa sekä vammaispalvelulain mukaisia avustuksia ja tukitoimia. Vammaispalveluiden asiakkaina ovat kehitysvammaiset ja vammautuneet tai pitkäaikaissairaavat henkilöt. Tukitoimien ja palvelujen avulla tuetaan vammaisten henkilöiden asumista ja virikkeellistä elämää sekä mahdollisimman omatoimista selviytymistä arjessa. Palveluihin hakeudutaan palveluohjauksen kautta. Palvelutarpeen arviointiin liittyvät kotikäynnit sekä palvelusuunnitelmien laatiminen ja tarkastaminen, joiden yhteydessä on mahdollista pyrkiä selvittämään myös, liittyykö asiakkaan tilanteeseen väkivaltaa tai sen uhkaa.

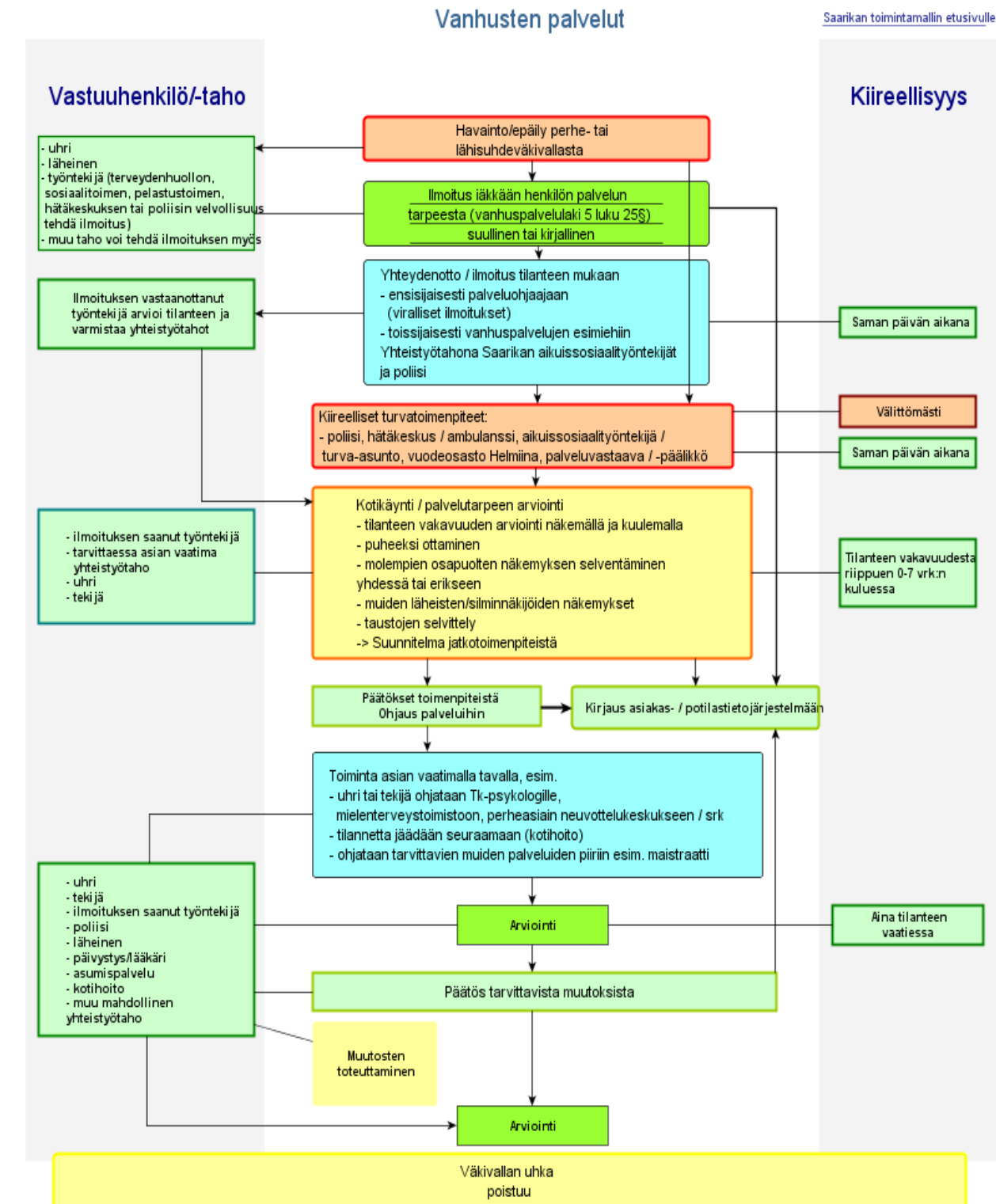
## Vammaispalvelut

[Saarikan toimintamallin etusivulle](#)



### 5.1.8. Vanhusten palvelut

Vanhusten palveluiden avulla tuetaan ja vahvistetaan iäkkään henkilön arkea, hyvinvointia ja turvallisuutta. Palveluihin hakeudutaan palveluohjauksen kautta. Palvelun saaminen perustuu palvelutarpeen arviointiin. Vanhusten palveluita ovat esim. päivätoiminta, kotihoito ja erilaiset asumispalvelut.

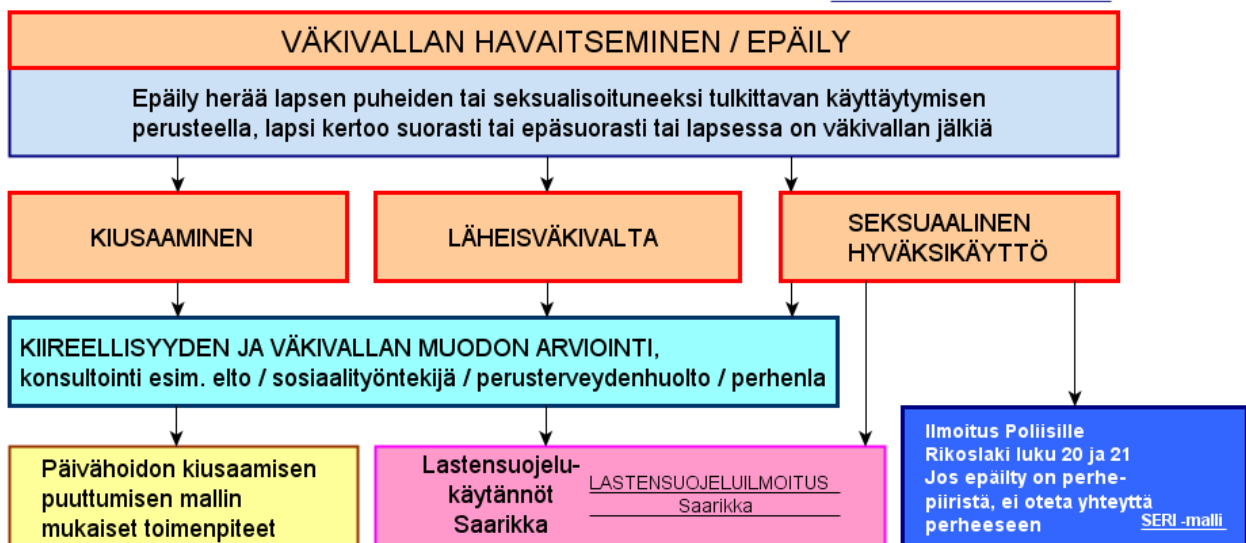


### 5.1.9. Varhaiskasvatus

Kunnat vastaavat varhaiskasvatuksen palveluista Saarikan alueella. Varhaiskasvatus pitää sisällään kunnasta riippuen päivähoidon, esiopetuksen sekä koululaisten aamu- ja iltapäivätoiminnan palvelut. Varhaiskasvatuksessa väkivallan epäilyt heräävät yleensä lapsen puheiden, käyttäytymisen tai lapsessa näkyvien väkivallan jälkien perusteella. Jos väkivallan merkkejä huomataan, niihin tartutaan välittömästi päivittäisissä keskusteluissa perheen kanssa ellei epäily ole perhepiiristä. Tarvittaessa konsultoidaan muita asiantuntijoita.

## Varhaiskasvatus

Saarikan toimintamallin etusivulle

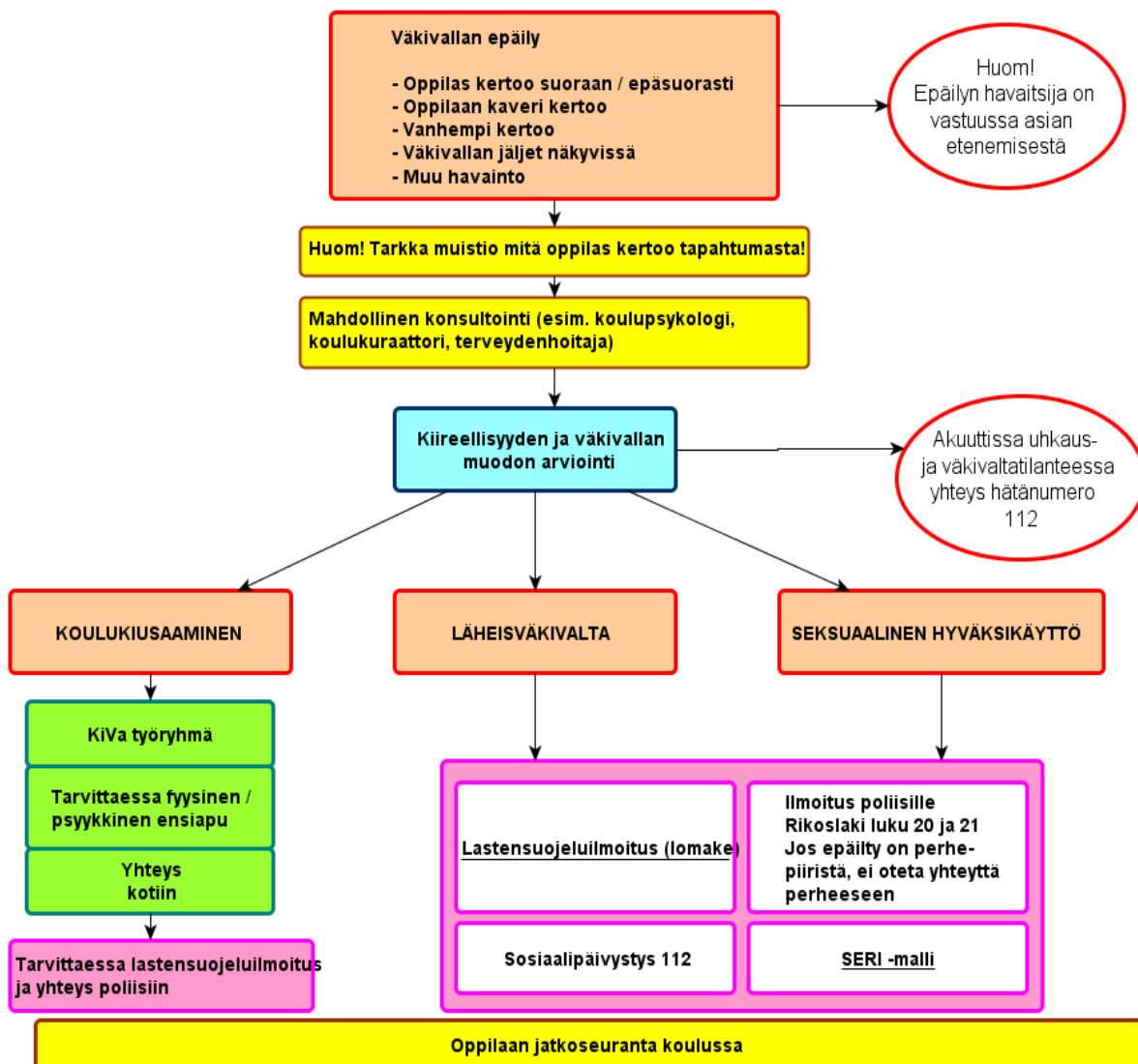


### 5.1.10. Peruskoulun ja toisen asteen koulutuksen oppilas- ja opiskelijahuolto

Oppilashuollolla tarkoitetaan oppilaan hyvän oppimisen, hyvän psyykkisen ja fyysisen terveyden sekä sosiaalisen hyvinvoinnin edistämistä ja ylläpitämistä. Sitä toteutetaan koko oppilaitosyhteisöä tukevana monialaisena yhteisöllisenä ja yksilökohtaisena oppilashuoltana oppilaiden ja heidän huoltajiensa, opetus-, sosiaali- ja terveystoimen ja muiden tahojen (palveluverkostojen) kanssa. Koulussa oppilashuolto on kaikkien koulu yhteisössä työskentelevien ja oppilashuoltopalveluista vastaavien työntekijöiden tehtävä. Ensijainen vastuu koulu yhteisön hyvinvoinnista on koulun henkilökunnalla. Oppilashuollon palveluja ovat psykologi- ja kuraattoripalvelut sekä kouluterveydenhuollon palvelut. Näiden asiantuntijoiden tehtävät liittyvät niin yksilöön, yhteisöön kuin yhteistyöhön. Palveluja tarjotaan oppilaille ja huoltajille siten, että ne ovat helposti saatavilla. Palvelut järjestetään lain edellyttämässä määräajassa. Yksiköitä on yhteensä 19 (peruskoulu + lukio + POKE + JAMK) ja esiopetusryhmiä on 13 - 14.

## Peruskoulu ja toinen aste

[Saarikan toimintamallin etusivulle](#)

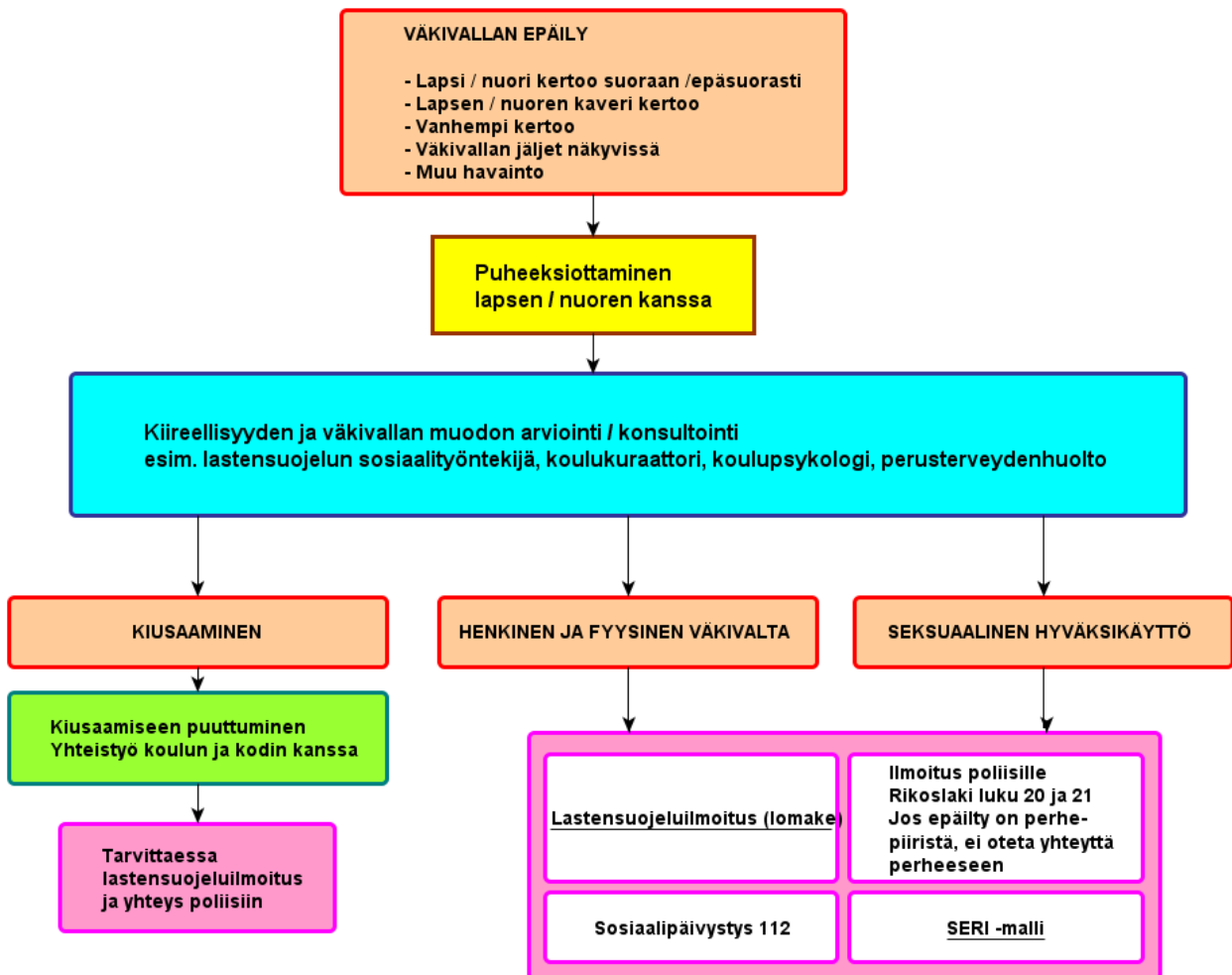


### 5.1.11. Nuorisotoimi

Kunnat vastaavat nuorisotoimen palveluista Saarikan alueella. Nuorisotyössä järjestetään kunnasta riippuen nuorille toimintaa mm. nuorisotaloilla ja kunnan omaa toimintana sekä yhteistyössä eri toimijoiden kanssa nuorten leirejä, retkiä, kerhoja ja tapahtumia. Etsivässä nuorisotyössä autetaan ja tuetaan niitä alle 29 -vuotiaita nuoria, jotka tarvitsevat ohjausta opiskeluissa, ammatinvalinnassa, työn etsimisessä ja oman elämän suunnittelussa. Asiakkaan iästä ja tilanteesta riippuen etsivässä nuorisotyössä lähisuhdeväkivalta-asian käsittely etenee samantyyppisesti kuin aikuissosiaalityössä.

## Nuorisotoimi

[Saarikan toimintamallin etusivulle](#)



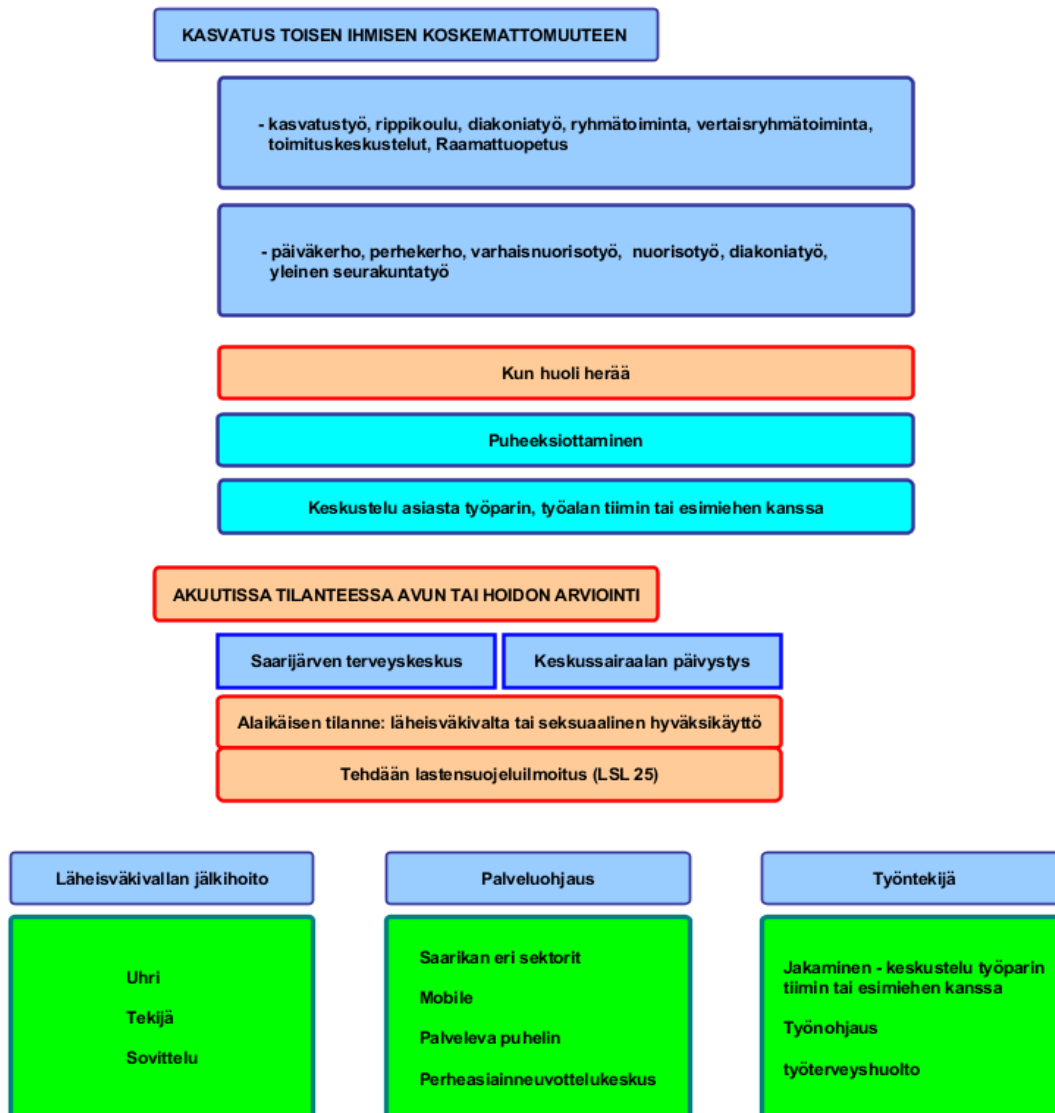
### 5.1.12. Seurakunta

Toiminta-ajatus: Saarijärven seurakunta on läsnäolon, osallisuuden, avoimuuden, yhteyden, välittämisen, tekemisen, rakkauden ja uskon yhteisö. Sen visiona on kulkea ihmisen rinnalla evankeliumin ilosanomaa ja lähimmäisen rakkautta välittäen. Toimintaa ohjaavat arvot ovat sitoutuminen Raamattuun ja luterilaiseen tunnustukseen, kaikkien ihmisten kunnioittaminen, yhteisöllisyys, avoimuus, vastuullisuus, rehellisyys, kohtuullisuus ja armollisuus. (Seurakunnan strategia 2020)

Läheisväkivalta otetaan puheeksi sen ilmetessä tai sitä epäiltäessä. Henkilöä ohjataan avun ja tarvittavien palveluiden piiriin, samoin ohjataan hakemaan apua seurakunnan perhetyön, perhe- ja parisuhde työntekijältä, perheneuvojalta sekä yhteiskunnan vastaavanlaisten auttamistahojen piiriin. Samoin tuetaan tekemään rikosilmoitus ja neuvotaan hakemaan lääkärin toteamana todistusaineistoa väkivallan vammoista. Jos läheisväkivallan kokenut on alaikäinen, asian luotettavasti tietävä työntekijä tekee lastensuojeluilmoituksen.

## Seurakunta

[Saarikan toimintamallin etusivulle](#)



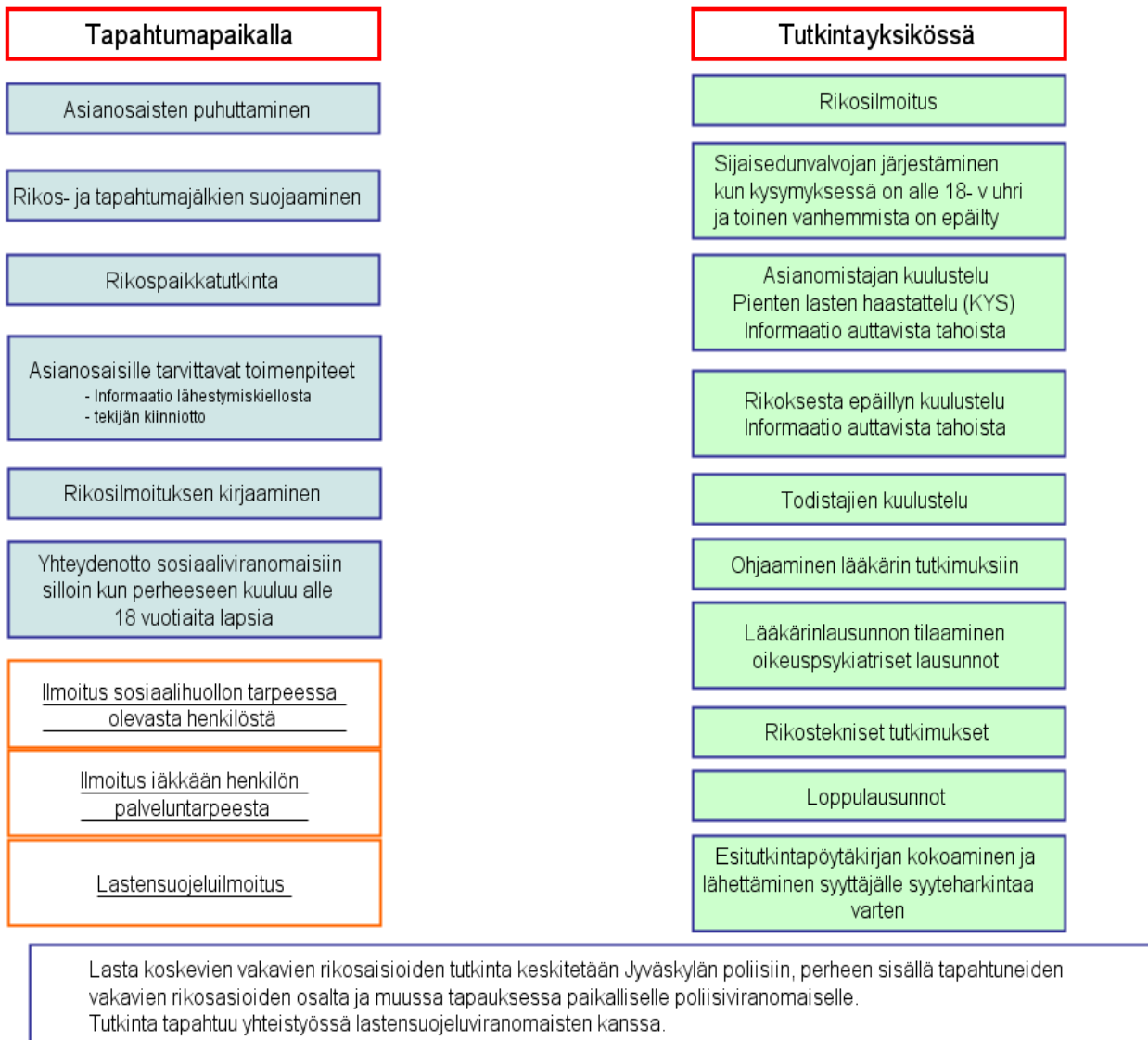


### 5.1.13. Poliisi

Sisä-Suomen poliisilaitos toimii Pirkanmaan ja Keski-Suomen alueella. Poliisilaitoksen pääpoliisiasema, hallinnollinen ja johdollinen keskus, sijaitsee Tampereella. Sisä-Suomen poliisilaitos palvelee 17 paikkakunnalla. Saarikan alueella sijaitsee yksi poliisiasema Saarijärvellä.

## Poliisi

[Saarikan toimintamallin etusivulle](#)



## 5.2. Lähisuhdeväkivaltapalveluiden kehittämistarpeet Saarikan alueella

Kunnissa tai kuntien yhteistoiminta-alueiden väkivallan ehkäisytyön toimintamallin tulisi sisältää ongelmia ehkäisevää toimintaa, matalan kynnyksen palveluita, akuuttipalveluita, kuten turvakotipalveluja ja kriisiapua, väkivallan ehkäisytyöhön erikoistuneita palveluita sekä pitkäaikaista tukea ja terapiaa väkivallan traumatisoimille ihmisille (STM 2008). Kunta- ja palvelurakennemuutoksesta annetussa laissa (169/2007, 6 §) laajan väestöpohjan kuntayhtymien tehtävänä on edistää alueellaan terveyden, toimintakyvyn ja sosiaalisen turvallisuuden huomioon ottamista. Tämä tarkoittaa sitä, että kuntayhtymä huolehtii väkivallan ehkäisyn erityisosaamista edellyttävien palveluiden saatavuudesta. Uusi sosiaalihuoltolaki (HE 164/2014) velvoittaa kuntia vastaamaan lähisuhdeväkivaltaa kokeneen tuen tarpeeseen olemassa olevien palveluiden yhteydessä. Myös valtion rahoittamien turvakotipalveluiden (Laki 1354/2014) toimeenpano tulee korostamaan kuntien tarvetta kehittää lähisuhdeväkivaltatyön avopalvelua sekä turvakotijakson jälkeistä jatkohoitoa ja tukea.

### 5.2.1 Ongelmia ehkäisevät palvelut

Ongelmia ehkäisevät palvelut liittyvät läheisesti lasten ja nuorten palveluihin ja ennaltaehkäisevään työhön, mm. turvataitokasvatukseen, jota toteutetaan varhaiskasvatuksessa, kouluissa, äitiys- ja lastenneuvoloissa sekä koulu- ja opiskelijaterveydenhuollossa. Lähisuhdeväkivallan kannalta ongelmia ehkäisevää toimintaa on lähisuhdeväkivallan tunnistamiskäytäntöjen kehittäminen ja seulontamenetelmien käyttäminen, sillä ne nostavat esiin väkivaltakokemuksia ja mahdollistavat varhaisen puuttumisen (STM 2008).

- *Järjestetään yhteistä turvataitokoulutusta Saarikan alueen lasten ja nuorten kanssa työskenteleville varhaiskasvatuksen, koulun, nuorisotoimen sekä sosiaali- ja terveydenhuollon työntekijöille.*

### 5.2.2. Väkivallan uhrien palvelut

#### Akuutti apu

Lähisuhdeväkivaltatilanteissa väkivallan uhrien akuutteihin palveluihin kuuluvat mm. kunnissa tai niiden yhteistoiminta-alueilla olevat turvakotipalvelut, sosiaalipäivystys, terveyskeskusten ja sairaaloiden vastaanottotoiminnan nopeasti saatava kriisiapu ja hoito väkivallan aiheuttamaan kriisiin (STM 2008).

Saarikan alueen asukkaat saavat terveydenhuollon palvelut akuuteissa lähisuhdeväkivaltatilanteissa alueen omilla terveysasemilla ja/tai Keski-Suomen keskussairaalassa, joissa on tehty toimintamallit lähisuhdeväkivallan hoitamiseen. Kriisiapua lähisuhdeväkivaltatilanteissa asiakkaat saavat Saarikassa terveyskeskuspäivystyksestä, josta asiakkaita ohjataan terveyskeskuspsykologeille ja mielenterveyskeskuksen työntekijöille. Keskussairaalassa saa kriisiapua virka-aikana VISH-työryhmän työntekijöiltä ja ilta- ja viikonloppuaikaan psykiatrian akuuttityöryhmältä. Keski-Suomen sairaanhoitopiirissä on tehty seksuaalista väkivaltaa kokeneiden hoitoketjut, joita noudatetaan myös Saarikassa.

Saarikan alueella toimii oma sosiaalipäivystys, joka antaa kriisiapua asiakkaille akuuteissa tilanteissa. Sosiaalipäivystyksen ja poliisin yhteistyö lähisuhdeväkivaltatyössä sujuu hyvin. Yhteistyökäytännöistä ja lastensuojeluilmoitusten tekemisestä on keskusteltu mm. lähisuhdeväkivallan ehkäisyn toimintaohjelman valmistelussa. Lähimmät ammatilliset turvakotipalvelut ovat Jyväskylässä, jossa ei ole aina ollut riittävästi paikkoja.

- *Sote-alueen neuvotteluissa tuodaan esiin lähisuhdeväkivaltapalveluiden kehittämistarve akuuteissa tilanteissa ja turvakotipaikkojen lisätarve Keski-Suomessa.*

### **Väkivallan ehkäisytyöhön erikoistuneet palvelut**

Väkivallan uhreille että tekijöille tulisi järjestää väkivallan ehkäisytyöhön erikoistuneita palveluita niin, että he voivat päästä suoraan palveluun, joihin muut toimijat voivat suoraan ilman ajanvarausta ohjata väkivallan uhrin ja tekijän. Palveluissa on kokonaisvaltaisesti arvioitava väkivallan uhrin ja tekijän turvallisuus, avun ja tuen tarve sekä koordinoida hänen tarvitsemansa palvelut siten, että se helpottaa avun vastaanottamista ja varmistaa palveluketjun toimivuuden. Väkivallan ehkäisyn erityispalvelu voidaan tuottaa jonkin olemassa olevan palvelun yhteydessä tai perustaa erityinen palveluyksikkö. Kunta- ja palvelurakennemuutoksesta annetussa laissa (169/2007, 6 §) laajan väestöpohjan kuntayhtymien tehtävänä on edistää alueellaan terveyden, toimintakyvyn ja sosiaalisen turvallisuuden huomioon ottamista. Tämä tarkoittaa sitä, että kuntayhtymä huolehtii väkivallan ehkäisyn erityisosaamista edellyttävien palveluiden saatavuudesta (STM 2008). Vakavaa parisuhdeväkivaltaa kokeneita uhreja tai sen uhan alla eläviä henkilöitä pyritään auttamaan riskiarvioinnilla ja ohjaamalla tapaus MARAK-työryhmään. MARAK-menetelmä on tarkoitettu käyttöön koko maassa (Siukkola 2014).

Saarikan alueella ei ole väkivallan ehkäisytyöhön erikoistuneita palveluita, joiden järjestäminen on yleensä toteutettu laajemmalla väestöpohjalla. Alueen kunnat eivät kuulu Jyväskylässä toimivan kriisikeskus Mobilen kuntiin eikä alueen asukkailla ole mahdollisuutta saada kriisiapua Mobilesta väkivaltatilanteissa. Saarikan alueella ei ole omaa MARAK-työryhmää.

- *Väkivallan ehkäisytyöhön erikoistuneiden palveluiden järjestämiseksi tulisi selvittää, onko Sote-uudistuksen myötä mahdollista perustaa esim. Mobilen kriisikeskuksen tyyppistä toimintaa tai laajentaa Keski-Suomen Ensi- ja turvakodin avopalveluita pohjoisen Keski-Suomen alueelle, jolloin asukkailla olisi oikeus väkivaltaan erikoistuneisiin palveluihin asuinkunnasta riippumatta.*
- *Tehdään yhteistyötä Äänekosken kaupungin ja Saarikan alueen yhteisen MARAK -työryhmän perustamisessa ja kouluttamisessa vuoden 2015 loppuun mennessä. Otetaan käyttöön Marak-riskiarviointimenetelmä vuoden 2016 aikana.*

### **Pitkäkestoinen tuki ja terapia**

Perusterveydenhuolto on avainasemassa traumaperäisten mielenterveydenhäiriöiden ja niiden psykososiaalisten seurausten tunnistamisessa. Kunnassa tai laajemmalla alueella on järjestettävä asiantuntevaa pitkäkestoista tukea ja yksilö- tai ryhmämuotoista terapiaa väkivallasta traumatisoituneille uhreille ongelmien ja traumojen poistamiseksi. Myös seksuaalisenväkivallan aiheuttamista kroonisista oireista kärsivien on päästävä psykiatriseen konsultaatioon ja terapiaan. Tukea ja terapiaa voidaan tarjota terveydenhuollon palveluissa tai väkivallan ehkäisyn erityispalveluissa, joita järjestävät muun muassa kolmannen sektorin toimijat. Apua on oltava tarjolla nopeasti (STM 2008).

Saarikan mielenterveyskeskukset vastaavat aikuisten traumaperäisten mielenterveyshäiriöiden hoidosta ja terapiasta, osalla työntekijöistä on psykoterapiakoulutuksia. Saarikan toinen terveyskeskuspsykologi on erikoistunut traumaperäisten ongelmien hoitoon ja tekee mm. EMDR terapiaa lähisuhdeväkivallan uhrien kanssa. Saarikan alueella ei järjestetä vertaisryhmiä väkivallan uhreille, tekijöille tai väkivaltaa kokeneille

lapsille. Lähimmät mahdolliset ryhmät toimivat Jyväskylässä. Vertaisryhmien toimintaa oli pienimuotoisesti 2009 – 2011 sekä naisille että miehille Saarijärvellä, mutta ryhmien kokoaminen osoittautui haasteelliseksi pienellä paikkakunnalla mm. ryhmäläisten tuttuustekijöiden vuoksi.

- *Tuetaan väkivallan tekijöiden ja uhrien osallistumismahdollisuutta Jyväskylässä Keski-Suomen Ensi- ja turvakodissa toimiviin ryhmiin. Selvitetään, onko Sote-uudistuksen myötä mahdollista perustaa yhteisiä vertaistukiryhmiä pohjoisen Keski-Suomen alueelle esim. Mobilen tai ensi- ja turvakodin toimesta.*

### 5.2.3. Väkivaltaa kokevien lasten ja nuorten palvelut

Lapsiin ja nuoriin kohdistuvan väkivallan ehkäisy, varhainen puuttuminen sekä palvelujen turvaaminen on yhtenä sosiaali- ja terveydenhuollon painoalueena. Kunnissa, niiden yhteistoiminta-alueilla ja sairaanhoitopiireissä on luotava toimintamallit ja toimivat työkäytännöt, joilla pystytään puuttumaan varhain lapsiin ja nuoriin kohdistuvaan väkivaltaan ja hoitamaan väkivallasta aiheutuneita ongelmia. Työntekijöiden on lastensuojelulain edellyttämällä tavalla puututtava varhain perheentilanteeseen, jos siinä ilmenee väkivaltaisuutta, lasten kaltoinkohtelua tai hyväksikäyttöä tai jos lapsi joutuu väkivallan välikappaleeksi esimerkiksi ero- ja huoltajuuskiistoissa. Poliisin kotihälytysten yhteydessä on varmistettava lasten ja nuorten turvallisuus sekä toimittava lastensuojelulain mukaisesti. Vuoden 2008 alusta voimaan tullut lastensuojelulaki (15 §) velvoittaa turvaamaan, että lapset ja nuoret saavat kiireellisesti akuuttia apua, kriisiapua ja tarpeeksi pitkäkestoista hoitoa. (STM 2008).

Lapsiin ja nuoriin kohdistuvan väkivaltaan puuttumiseen ja hoitamiseen liittyvät eri toimijoiden palvelupolut on käyty yhdessä läpi lähisuhdeväkivallan ehkäisyn toimintaohjelman teon yhteydessä Saarikan alueen kuntien varhaiskasvatuksen, koulun ja nuorisotoimen sekä Saarikan sosiaali- ja terveydenhuollon työntekijöiden ja poliisin edustajien kanssa. Keski-Suomen sosiaalialan osaamiskeskus on päivittänyt 2015 lapsia koskevat seksuaalisen hyväksikäytön ja pahoinpitelyn tutkimisen ja hoidon toimintaohjeet.

- *Tiedotetaan Saarikan lähisuhdeväkivallan ehkäisyn toimintaohjelmasta ja siihen liittyvistä palvelupoluista sekä lähisuhdeväkivallan hoitoketjusta lasten ja nuorten kanssa toimiville työntekijöille Saarikan alueella.*
- *Päivitetään ”Toimintaohje lapsen kohdistuneen seksuaalisen hyväksikäytön ja pahoinpitelyn tutkimiseen ja hoitoon Keski-Suomessa” (Koske 2015) Saarikan alueelle ja tiedotetaan siitä laaja-alaisesti lasten ja nuorten kanssa toimiville työntekijöille.*

Lähisuhdeväkivaltaa kokeneiden lasten kriisiavusta ja jatkohoidosta vastaa Saarikassa pääasiassa perheneuvola. Myös koulupsykologit ja terveyskeskuspsykologit ovat tavanneet tukikäynneillä lapsia ja nuoria. Koska Saarikan alueella ei ole lasten ja nuorten kanssa työskentelyyn erikoistuneita psykoterapeutteja, väkivaltaa kokeneiden lasten ja nuorten psykoterapian tarpeen arvioiminen ja terapian järjestäminen tehdään yhteistyössä lasten- ja nuorisopsykiatrian kanssa. Osa väkivaltaa kohdanneista lapsista on saanut kriisiapua ja hoitoa lastenpsykiatrian palveluista Jyväskylältä. Osa Saarikan alueen lähisuhdeväkivaltaa kokeneista nuorista on saanut apua Pohjoisen Keski-Suomen nuorisopsykiatrian Kolikko-työryhmän työntekijöiltä kotikunnissaan ja osa on ohjautunut nuorisopsykiatriseen hoitoon

Äänekoskelle nuorisopsykiatrian poliklinikalle tai Jyväskylään. Perheet ovat usein kokeneet lasten ja nuorten kohdalla pitkät välimatkat Jyväskylään säännölliseen psykoterapiaan kuormittavina.

- *Väkivaltaa kokeneiden lasten ja nuorten psykoterapian tarpeen arvioiminen ja terapian järjestäminen on lasten- ja nuorisopsykiatrian erityisosaamista. Pitkällä aikavälillä pyritään saamaan psykoterapiaosaamista Saarikan alueen lasten kanssa työskenteleville perheneuvolan työntekijöille.*

#### **5.2.4. Väkivaltaa kokevien vanhusten ja vammaisten palvelut**

Sosiaali- ja terveyspalveluissa tulee havaita ja tunnistaa vanhusten, vammaisten ja kehitysvammaisten henkilöiden elämäntilanteisiin liittyvät väkivallan riskit ja puuttua näihin tilanteisiin varhaisessa vaiheessa. Sosiaali- ja terveystoimen johdon ja toimintayksiköiden vastuuhenkilöiden tehtävänä on huolehtia ja varmistaa, että kotihoidossa sekä kunnallisissa ja yksityisissä palvelu- ja hoitoyksiköissä luodaan selkeät toimintamallit tunnistaa ja puuttua väkivaltaan. Niissä tulee myös olla moniammatilliset yhteistyökäytännöt vanhuksiin, vammaisiin ja kehitysvammaisiin kohdistuvan väkivallan, laiminlyönnin, kaltoinkohtelun ja hyväksikäytön ehkäisemiseksi. Erityispalveluiden järjestäminen väkivaltaa, laiminlyöntiä tai kaltoinkohtelua kokeneille vanhuksille, vammaisille ja kehitysvammaisille on yhtä tärkeää kuin muillekin väkivaltaa kokeneille ihmisille. (STM 2008).

Vanhusten, vammaisten ja kehitysvammaisten kokemaa väkivaltaa on otettu puheeksi Saarikassa palveluohjauksessa sekä muissa peruspalveluissa ja väkivaltaa kokeneet asiakkaat on ohjattu Saarikassa tarvittaessa mielenterveystoimiston ja terveyskeskuspsykologin palveluihin. Saarikassa on tehty lähisuhdeväkivallan toimintaohjelman valmistelun yhteydessä palvelupolku vanhus- ja vammaispalveluita varten, mutta vanhustenhuollossa lähisuhdeväkivaltaa on tullut harvoin esiin ja lähisuhdeväkivallan systemaattinen kartoittaminen on tärkeää.

- *Otetaan lähisuhdeväkivallan seulontalomakkeet käyttöön 65-vuotiaiden terveystarkastusten yhteydessä, palveluohjaajien tekemissä palvelutarpeen arviointiselvityksissä ja osaksi kotihoidon palveluhoitosuunnitelmia.*
- *Käytetään Ilmoitus iäkkään henkilön palvelutarpeesta – lomaketta (liite 7) väkivallasta ja kaltoinkohtelusta ilmoittamiseen.*

#### **5.2.5. Väkivaltaa käyttävien henkilöiden palvelut**

Lähi-suhteissaan ja perheissään väkivaltaa käyttäviä henkilöitä tulee tukea ja auttaa lopettamaan väkivaltainen käyttäytyminen ja auttaa vastaamaan teoistaan. Sosiaalityössä, päihdehuollossa, terveydenhuollon katkaisuhoidossa, lääkärin ja terveydenhoitajan vastaanottotoiminnassa sekä työterveydenhuollossa kehitetään valmiuksia tunnistaa asiakkaan tai potilaan väkivaltaisuus. Lähi-suhteissaan ja perheissään väkivaltaa käyttäville henkilöille lisätään mahdollisuuksia saada pitkäjänteistä apua, tukea ja hoitoa väkivaltaisen käyttäytymisensä lopettamiseksi. Väkivaltaa käyttävien henkilöiden auttamiseksi on parannettava viranomaisyhteistyötä ja viranomaisten välistä tiedonkulkua. Kun asiakkaan tai potilaan väkivaltaisuus paljastuu sosiaali- tai terveyspalveluissa, asiasta raportoidaan asiakkaan suostumuksella kunnan tai kuntien yhteistoiminta-alueella väkivallan ehkäisytyöhön erikoistuneisiin palveluihin. Toimipiste ottaa yhteyttä henkilöön 24 tunnin sisällä ja arvioi sekä väkivallan tekijän että uhrin ja mahdollisten lasten turvallisuus ja avun tarve (STM 2008).

Saarikassa on lähisuhdeväkivallan ehkäisyn toimintaohjelman teon yhteydessä tehty läheisväkivallan palvelupolut vastaanottoon, aikuissosiaalityöhön ja mielenterveys- ja terapiapalveluihin, joissa kohdataan väkivaltaa käyttäviä henkilöitä. Saarikan alueella eri ole väkivaltaa käyttävien henkilöiden hoitoon erikoistuneita palveluita, heidän hoitonsa on järjestetty mielenterveys- ja päihdepalveluiden yhteydessä. Saarikan alueella ei ole mahdollista ohjata väkivaltaa käyttäviä asiakkaita väkivallan ehkäisytyöhön erikoistuneeseen palveluun, joka ottaisi asiakkaaseen yhteyttä 24 tunnin sisällä.

- *Käytetään lähisuhdeväkivallan suodatin- ja kartoituslomakkeita aikuissosiaalityössä, päihdetyössä ja katkaisuhoidossa, työterveyshuollossa, vastaanotto toiminnassa sekä mielenterveys- ja terapiapalveluissa.*
- *Väkivallan ehkäisytyöhön erikoistuneiden palveluiden järjestämiseksi tulisi selvittää, onko Sote-uudistuksen myötä mahdollista perustaa esim. Mobilen kriisikeskuksen tyyppistä toimintaa tai laajentaa Keski-Suomen Ensi- ja turvakodin avopalveluita pohjoisen Keski-Suomen alueelle, jolloin asukkailla olisi oikeus väkivaltaan erikoistuneisiin palveluihin asuinkunnasta riippumatta.*

## 6. LÄHISUHDEVÄKIVALTATYÖN OSAAMISEN TURVAAMINEN

Väkivallan ehkäisy on monialaista ja -ammattillista työtä, joka vaatii erityistä osaamista. Lähtökohtana on, että lähisuhde- ja perheväkivaltaa kohtaavilla ammattilaisilla on vähintään perustiedot väkivallan erityispiirteistä ja työkäytännöistä, joilla tunnistetaan väkivalta, osataan ottaa asia puheeksi ja ohjata asiakas saamaan apua. Henkilökunnan osaamisen ylläpitämisessä on huomioitava henkilökunnan vaihtuvuuden edellyttämä jatkuva koulutuksen tarve (THL 2013).

Saarikan alueen kunnissa on järjestetty seutukunnallisia perheväkivaltakoulutuksia eri ammattiryhmille aikaisemmin Stakesin hankerahoituksilla 1999 ja 2001 sekä Saarikan ja Länsi-Suomen lääninhallituksen yhteistyönä 2009. Koulutusten tavoitteena on ollut perhe- ja lähisuhdeväkivallan tunnistaminen ja puheeksiottaminen sekä paikallisista palveluista ja toimintamalleista tiedottaminen. Saarikan alueella ei ole ollut virallista nimettyä väkivaltatyöryhmää, mutta kuntayhdyshenkilön kokoama epävirallinen työryhmä on laatinut Saarikan työntekijöitä varten lyhyen toimintaohjeen 2009 sekä koonnut tietoa paikallisista ja valtakunnallisista palveluista työntekijöiden ja asiakkaiden käyttöön.

Saarikassa on järjestettiin keväällä 2014 yhteistyössä Keski-Suomen sairaanhoitopiirin Läheisväkivallan ehkäisyn kansallisen osaamiskeskus -hankkeen, Aarre-osaamiskeskuksen kanssa sosiaali- ja terveydenhuollon työntekijöille kolme Läheisväkivallan tunnistamisen ja puuttumisen toimintamallin koulutusta (seulan käyttöönotto, työvälineet, toimintamalli ). Saarikassa on otettu koulutusten jälkeen käyttöön Keski-Suomen sairaanhoitopiirissä kehitetty Lähisuhde- ja kuritusväkivallan suodatin – ja kartoituslomake, Lähisuhde- ja kuritusväkivallan turvallisuusriskin - arviointilomake sekä Turvallisuussuunnitelma lähisuhde- ja kuritusväkivaltatilanteisiin - lomake (liite 4). Pohjoisen Keski-Suomen alueella järjestettiin keväällä 2014 Läheisväkivallan ehkäisyn kansallisen osaamiskeskus-hankkeen kanssa yhteistyössä Lähisuhde- ja kuritusväkivallan koulutus, johon osallistui Saarikan alueen työntekijöitä.

Väkivallan eri osapuolten auttaminen sosiaali- ja terveydenhuollossa on erityistä osaamista vaativa tehtävä, joka edellyttää jatkuvaa työnohjausta ja täydennyskoulutusta. Työntekijöillä tulee olla helposti saatavilla

olevaa tietoa lähisuhdeväkivaltaan liittyvistä työkaluista, ohjeista ja säädöksistä sekä ajantasainen tieto lähisuhdeväkivaltaan liittyvistä palveluista (THL 2013).

- *Järjestetään Saarikan alueen työntekijöille säännöllisesti lähisuhdeväkivaltakoulutusta mm. tunnistamisen ja puheeksiottamisen työkaluista sekä varmistetaan tarvittavan syventävän tai erityiskoulutuksen järjestämisestä keskeisille toimijoille.*
- *Sähköinen Lähisuhdeväkivallan hoitoketju ja siihen liittyvät työkalut otetaan käyttöön ja työntekijät perehdytetään sen käyttöön yhteisissä koulutuksissa.*
- *Saarikan intraan talletetaan sähköisessä muodossa Saarikan lähisuhdeväkivallan ehkäisyn toimintaohjelma ja Saarikan lähisuhdeväkivaltamateriaalia. Materiaali löytyy maakunnallisesta hoito- ja potilasohjearkistosta jatkossa (HOPO).*
- *Varmistetaan lähisuhdeväkivaltatyötä tekeville työntekijöille mahdollisuus riittävään konsultaatioon ja työnohjaukseen.*
- *Päivitetään Saarikan alueen lähisuhdeväkivaltaesite säännöllisesti, vähintään kahden vuoden välein henkilökunnan käyttöön sekä sähköisenä että paperisena asiakkaille annettavana versiona.*
- *Tarjotaan työntekijöille mahdollisuus osallistua KSKSn järjestämiin lähisuhdeväkivaltakoulutuksiin.*

## **7. LÄHISUHDEVÄKIVALLAN EHKÄISYTYÖN SEURANTA JA ARVIOINTI**

Saarikan lähisuhde- ja perheväkivallan ennaltaehkäisyn toimintaohjelma laaditaan kerran valtuustokaudella ja sen edellyttämät kehittämistarpeet ja resurssit huomioidaan Saarikan toiminta- ja taloussuunnitelmaa valmisteltaessa. Toimintaohjelmasta vastaava työryhmä kokoontuu vuosittain arvioimaan toimintasuunnitelman toteutumista ja raportoi ohjelman toteutumisesta Saarikan johtoryhmälle vuosittain. Vuosittain seurataan poliisin ja lastensuojelun tilastoja sekä työntekijöiltä saatavaa palautetta palvelujen saatavuudesta ja riittävydestä. Seurataan kouluterveyskyselyiden tuloksia kahden vuoden välein.

Saarikan lähisuhde- ja perheväkivallan ennaltaehkäisyn toimintaohjelman valmistelussa on huomioitu Saarijärven seudun turvallisuustyön toimintasuunnitelma vuosille 2011-2014 ja 2015-2018. Toimintaohjelma liitetään jatkossa seudulliseen turvallisuustyön suunnitelmaan, alueen kuntien hyvinvointisuunnitelmiin, Saarikan lasten- ja nuorten hyvinvointisuunnitelmaan sekä Mielenterveys- ja päihdesuunnitelmaan.

## LÄHTEET

**Karhuvaara, Marjatta – Kaitue, Sanna – Ruuhilahti, Susanna 2013:** Lähisuhdeväkivallan kartoittaminen ja siihen puuttuminen lastenvalvojan työssä. Terveyden ja hyvinvoinnin laitoksen opas 30/2013.

**Keski-Suomen liitto 2011:** Turvallinen Keski-Suomi - KESKI-SUOMEN MAAKUNNAN TURVALLISUUSUUNNITELMA 2011 - 2014

**Keski-Suomen liitto 2015 :** Turvallinen Keski-Suomi - KESKI-SUOMEN MAAKUNNAN TURVALLISUUSUUNNITELMA 2015 – 2018

**Keuruun kaupunki 2014:** Lähisuhdeväkivallan ehkäisy, Keuruun toimintaohjelma.

**Koskenlahti, Johanna 2014:** Terveys, hyvinvointi ja väkivalta Keski-Suomen kunnissa. Tilastollinen selvitys. Keski-suomen sairaanhoitopiirin julkaisuja.

**Siukola, Reetta 2014:** Miten puutun lähisuhdeväkivaltaan? Esimerkkinä päihde- ja mielenterveystyö. Terveyden ja hyvinvoinnin laitoksen opas 34/2014.

**SM 2012:** Selvitys perhe- ja lapsiperhesurmien taustoista vuosilta 2003 – 2012. Sisäasiainministeriön julkaisut 35/2012.

**STM 2008:** Tunnista, turvaa ja toimi. Lähisuhde- ja perheväkivallan ehkäisyn suositukset sosiaali- ja terveystoimelle paikallisen ja alueellisen toiminnan ohjaamiseen ja johtamiseen. Sosiaali- ja terveysministeriön julkaisuja 2008:9.

**STM 2010a:** Naisiin kohdistuvan väkivallan vähentämisen ohjelma. Sosiaali- ja terveysministeriön julkaisuja 2010:5.

**STM 2010b:** ÄLÄ LYÖ LASTA! – Kansallinen lapseen kohdistuvan kuritusväkivallan vähentämisen toimintaohjelma. Sosiaali- ja terveysministeriön julkaisuja 2010:7.

**THL 2013:** Lähisuhde- ja perheväkivallan ehkäisy kunnassa ja koordinaattorin tehtäväkuvamalli. Käytännön ohjeita lähisuhde- ja perheväkivallan strategiseen suunnitteluun ja ehdotuksia väkivallan ehkäisyn koordinaattorin toimenkuvamalliksi. Aluehallintovirasto, sosiaali- ja terveysministeriö ja Terveyden ja hyvinvoinnin laitos.

**Tilastokeskus:** PX, WEB -tietokanta. Poliisin tietoon tullut rikollisuus.

[http://193.166.171.75/Dialog/varval.asp?ma=040\\_polrik\\_tau\\_104&ti=3%2E+Perhev%2E4kivalta+uhrin+i%2En+ja+sukupuolen+mukaan+2009%2D2013&path=../Database/StatFin/oik/polrik/&lang=3&multilang=fi](http://193.166.171.75/Dialog/varval.asp?ma=040_polrik_tau_104&ti=3%2E+Perhev%2E4kivalta+uhrin+i%2En+ja+sukupuolen+mukaan+2009%2D2013&path=../Database/StatFin/oik/polrik/&lang=3&multilang=fi)



**Saarikan lähisuhde- ja perheväkivallan ehkäisytyön työryhmän jäsenet:**

- Perhe- ja sosiaalipalveluiden palveluvastaava Tiina Mankonen
- Mielenterveyskeskuksen ja terapiapalveluiden palveluvastaava Jouni Levonen
- Vastaanottotoiminnan palveluvastaava Vaula Kautto
- Johtava ylilääkäri Heikki Janhunen ja Sakari Ritala
- Kotihoidon palveluvastaava Tuula Pekkarinen
- Perheneuvolan sosiaalityöntekijä Seija Vuorinen, joka toimii ryhmän koollekutsujana ja Saarikan alueen lähisuhde- ja perheväkivallan ehkäisytyön koordinaattorina.

**Lähisuhdeväkivallan ehkäisyn toimenpideohjelman valmisteluun ovat osallistuneet työryhmän jäsenten lisäksi Keski-Suomen sairaanhoitopiirin kuntayhtymästä:**

- Ulla Frantti-Malinen, hankejohtaja, Läheisväkivallan ehkäisyn kansallinen osaamiskeskus-hanke
- Merja Pihlajasaari, hankekoordinaattori, Läheisväkivallan ehkäisyn kansallinen osaamiskeskus-hanke
- Anneli Kuusinen, asiantuntijalääkäri
- Susanna Mutanen, projektityöntekijä

Toimenpideohjelmaan liittyvien eri toimijoiden palvelupolkujen valmistelussa on tehty yhteistyötä poliisin, varhaiskasvatuksen, koulun, nuorisotoimen ja seurakunnan sekä kyseisten palvelupolkujen työntekijöiden ja Saarikan palvelujohtajien kanssa.

## Saarikan alueen lähisuhdeväkivallan ehkäisyn toimintasuunnitelma 2015 -

## Liite 2

TAVOITE	TOIMENPIDE	VASTUUT	AIKATAULUT	MITTARIT
<b>1. LÄHISUHDEVÄKIVALLAN EHKÄISYYN LIITTYVIEN RAKENTEIDEN VAHVISTAMINEN</b>	<p>Saarikan lähisuhdeväkivallan ehkäisyn toimintaohjelma on hyväksytty ja päivitetään valtuustokausittain.</p> <p>Saarikan johtokunnan nimeämä moniammatillinen lähisuhdeväkivaltatyöryhmä ohjaa ja koordinoi toimintaa.</p> <p>Lähisuhdeväkivaltatyöryhmä päivittää vuosittain kesäkuussa toimintasuunnitelman aikatauluineen ja toimenpiteineen.</p> <p>Lähisuhdeväkivaltakoordinaattori huolehtii tiedon välityksestä ja paikallisen toiminnan aktivoinnista yhteistyössä maakunnallisten toimijoiden kanssa</p>	<p>Saarikan johtokunta</p> <p>Lähisuhdeväkivaltatyöryhmä Lähisuhdeväkivaltakoordinaattori kutsuu koolle.</p> <p>Lähisuhdeväkivaltatyöryhmä Lähisuhdeväkivaltakoordinaattori kutsuu koolle.</p> <p>Lähisuhdeväkivaltakoordinaattori</p>	<p>2015</p> <p>jatkuva toiminta</p> <p>jatkuva toiminta</p> <p>jatkuva toiminta</p>	<p>Toimintaohjelma hyväksytty</p> <p>Lähisuhdeväkivaltatyöryhmä -kokoukset/v. -päivitys/v.</p> <p>Lähisuhdeväkivaltakoordinaattori -osallistuminen yhteisiin tilaisuuksiin</p>
<b>2. ENNALTAEHKÄISEVÄ TYÖ JA VARHAINEN PUUTTUMINEN</b>  Terveyttä ja turvallisuutta edistävä ja ehkäisevä työtä tapahtuu kaikissa peruspalveluissa tavoitteena vähentää lähisuhdeväkivaltaa	<p>Järjestetään seutukunnallista turvataitokoulutusta ja turvataitokasvatusta lapsille ja nuorille.</p> <p>Kartoitus- ja suodatinlomakkeiden systemaattinen käyttö äitiys- ja lastenneuvolassa sekä muissa palveluissa tarvittaessa.</p> <p>Lähisuhdeväkivalta palveluista on ajantasainen paperinen ja sähköinen esite</p> <p>Kartoitetaan lähisuhdeväkivalta lastenvalvojan työssä ja puututaan siihen</p> <p>Eroavien miesten kohdennettu tukeminen</p> <p>Lisätään lapsiperheiden kotipalvelun resursseja ja perhetyötä ilman lastensuojelun asiakkuutta</p> <p>THL:n Lapset puheeksi -työmalli otetaan laajasti käyttöön Saarikan alueella.</p>	<p>Lähisuhdeväkivaltatyöryhmä ja koordinaattori, Saarikan koulutustyöryhmä, Saarikan ja kuntien alueella työskentelevät lapsiperheiden työntekijät</p> <p>Lähisuhdeväkivalta-asiakkaita kohtaavat työntekijät</p> <p>Lähisuhdeväkivaltakoordinaattori</p> <p>Lastenvalvoja</p> <p>Lastenvalvoja, perheneuvola, mielenterveyskeskus, terveyskeskuspsykologit, vastaanottotoiminta</p> <p>Hyvinvoinnin ja terveydenhuollon vastuualue</p> <p>Lapsiperheiden kanssa työskentelevät Saarikan ja kuntien työntekijät</p>	<p>2016</p> <p>jatkuva toiminta</p> <p>jatkuva toiminta</p> <p>jatkuva toiminta</p> <p>2016</p> <p>2015 alkaen jatkuvaksi toiminnaksi</p>	<p>Koulutukset</p> <p>Lähisuhdeväkivallan kartoituslomakkeiden käyttö ja kerätyn tiedon hyödyntäminen</p> <p>Päivitetty esite kahden vuoden välein</p> <p>Lapset puheeksi – keskustelujen ja neuvonpitojen määrä</p>

<p><b>3. LÄHISUHDEVÄKIVALTAAN LIITTYVIEN PALVELUKETJUJEN SELKIYTTÄMINEN JA LÄHISUHDEVÄKIVALTA-PALVELUIDEN KEHITTÄMINEN</b></p>	<p>Lähisuhdeväkivaltaan liittyvät toimintaohjeet ja palvelupolut on tehty moniammatillisena yhteistyönä</p> <p>Väkivallan uhrien ja tekijöiden akuuttien tilanteiden sekä vertaisryhmäpalveluiden kehittämistarpeen huomiointi Sote-neuvotteluissa</p> <p>MARAK – riskiarvioinnin käyttöön otto ja työryhmän perustaminen Saarikan ja Äänekosken alueelle</p>	<p>Lähisuhdeväkivaltatyöryhmä, Saarikan ja kuntien sekä seurakuntien työntekijät, Poliisi, KSKSn lähisuhdeväkivalta-asiantuntijat</p> <p>Seutukuntayhteistyö/SOTE-alue Järjestöt</p> <p>Kuntien lähisuhdeväkivaltatyöryhmät, Saarikan ja Äänekosken sosiaali- ja terveystoimen johto, THL</p>	<p>2015</p> <p>2015-</p> <p>2015-</p>	<p>Lähisuhdeväkivaltatyöryhmä arvioi vuosittain toiminnan toteutumista Asiakaspalaute mahdollinen</p> <p>Marak-työryhmään tulevien tapausten määrä</p>
<p><b>4. VÄKIVALTATYÖN OSAAMISEN TURVAAMINEN</b></p> <p>Turvataan palveluiden hyvä toteutuminen ja laatu.</p> <p>Varmistetaan osaava ja jaksava henkilöstö.</p>	<p>Henkilöstö koulutetaan lähisuhdeväkivallan sähköiseen hoitoketjuun, Saarikan lähisuhdeväkivallan ehkäisyn toimenpideohjelmaan ja toimintaohjeisiin.</p> <p>Lähisuhdeväkivaltakoulutusta järjestetään säännöllisesti Saarikan alueen työntekijöille paikallisesti yhteisistä koulutusmäärärahoista.</p> <p>Lähisuhdeväkivalta palveluista on ajantasainen paperinen ja sähköinen esite</p> <p>Saarikan intrassa on päivitettyä lähisuhdeväkivaltamateriaalia</p> <p>Ksksn koulutukset</p> <p>Keskeisten toimijoiden osalta (sosiaalityössä, mielenterveys- ja terapiapalveluissa) huolehditaan tarvittavan syventävään koulutukseen pääsystä.</p> <p>Henkilöstölle turvataan lähisuhdeväkivaltatyössä tarpeellinen työnohjaus ja konsultaatio sekä debriefing.</p>	<p>Saarikan koulutustyöryhmä Lähisuhdeväkivaltatyöryhmä Lähisuhdeväkivaltakoordinaattori Yksikön esimiehet Sairaanhoidopiirin asiantuntijat</p> <p>Saarikan koulutustyöryhmä Lähisuhdeväkivaltatyöryhmä Lähisuhdeväkivaltakoordinaattori Yksikön esimiehet</p> <p>Lähisuhdeväkivaltakoordinaattori</p> <p>Lähisuhdeväkivaltakoordinaattori</p> <p>Palvelualueiden ja yksiköiden esimiehet</p> <p>Palvelualueiden ja yksiköiden esimiehet</p>	<p>2016</p> <p>jatkuva toiminta</p> <p>jatkuva toiminta</p> <p>jatkuva toiminta</p>	<p>Koulutus: -osallistajat/v. -koulutuspäivät/v.</p> <p>päivitetty esite kahden vuoden välein</p> <p>Työnohjausmäärärahat ja kerrat /v</p>

## SAARIKAN ALUEELLA APUA VÄKIVALTAAN ANTAA

<b>Yleinen hätänumero</b>	puh. 112
<b>Sosiaalipäivystys</b>	puh. 112
<ul style="list-style-type: none"> <li>• hätäkeskuksen kautta</li> <li>• turvakotiin sosiaalipäivystyksen kautta</li> </ul>	
<b>Lastensuojelun sosiaalityö</b>	
Saarijärvi	puh. 040 7177 031 puh. 044 4598 322 puh. 050 4598 330 puh. 044 7114 513 puh. 044 4597 012 puh. 044 4596 648
Kannonkoski, Karstula, Kivijärvi ja Kyyjärvi	
<b>Päivystysvastaanotto</b>	
Karstula (ma - pe klo 8-16)	puh. 040 1578 919
Saarijärvi (ma - pe 8-20, la - su 8-17)	puh. 044 4598 500
Muina aikoina KSKS	puh. 0100 84884
<b>Terveyskeskuspsykologit</b>	
Karstula	puh. 044 4598 887
Saarijärvi	puh. 044 4598 557
<b>Mielenterveyskeskus</b>	
Karstula	puh. 044 4598 905
Saarijärvi	puh. 044 4598 593
<b>Perheneuvola</b> - lapsiperheille	puh. 044 4598 337
<b>Päihdetyöntekijät</b>	puh. 044 4598 555 puh. 044 7114 534
<b>Perheasiainneuvottelukeskus</b>	puh. 014 3347 800
<b>Keski-Suomen Ensi- ja turvakoti</b> - avoväkivaltatyö	puh. 010 4237 520 puh. 050 5770 623

## VALTAKUNNALLISIA NETTISIVUJA JA NUMEROITA

<a href="http://www.naistenlinja.com">www.naistenlinja.com</a>	puh. 0800 02400
<a href="http://www.rikosuhripaivystys.fi">www.rikosuhripaivystys.fi</a>	puh. 0203 16116
<a href="http://www.tukinainen.fi">www.tukinainen.fi</a>	puh. 0800 97899
<a href="http://www.lyomatonlinja.fi">www.lyomatonlinja.fi</a>	puh. 09 612 66212
<b>Suomen Mielenterveysseuran kriisipuhelin</b>	puh. 010 195202
<b>Lasten ja nuorten puhelin</b>	puh. 116 111
<a href="http://www.ensijaturvakotienliitto.fi">www.ensijaturvakotienliitto.fi</a>	
<a href="http://www.turvakoti.net">www.turvakoti.net</a>	
<a href="http://www.poliisi.fi">www.poliisi.fi</a>	

## MITÄ LÄHISUHDE- JA PERHEVÄKIVALTA ON?

- **Ruumillista pahoiteltavaa**, esim. tönnäminen, lyöminen, potkiminen, repiminen, ravistelu tai ampuma- tai teräaseen käyttö
- **Henkistä väkivaltaa** kuten alistaminen, arvostelu, nimittely, uhkailu, tavaroiden hajottaminen, kotieläinten vahingoittaminen ja uhrin elämän monenlainen rajoittaminen
- **Seksuaalista väkivaltaa**, esim. seksiä pakottaminen, seksuaalinen halventaminen ja seksuaalisella väkivallalla uhkailu
- **Kaltoinkohtelua ja laiminlyöntiä**, esim. lapsen, vanhuksen tai vammaisen hoidon ja huolenpidon laiminlyönti
- **Taloudellista väkivaltaa**, esim. itsenäisen rahankäytön estäminen, taloudellisella väkivallalla uhkailu tai kiristäminen
- **Uskonnollista tai hengellistä väkivaltaa**. Uskonnollinen väkivalta on uskontoon perustuvaa fyysistä tai henkistä väkivaltaa.

## MIKSI VÄKIVALTAAN ON TÄRKEÄ PUUTTUA?

Lähisuhdeväkivalta on yleisempää kuin uskotaan: siltä kärsitään arviolta joka viidennessä suomalaisperheessä. Väkivalta voi kohdistua omaan puolisoon, lapseen tai muuhun sukulaiseen. Väkivallan tekijä voi olla mies, nainen tai lapsi. Väkivalta on aina vääristynyt keino käyttää valtaa ihmisuhteissa.

Kun perheessä on toistuvasti väkivaltaa, se alkaa tuntua normaalilta. Väkivalta herättää syyllisyyttä ja häpeää usein sekä tekijässä että väkivallan uhrissa. Jatkuessaan väkivalta usein raastuu. Uhri syyllistää itseään, salaa tapahtuneen ja uskoo väkivallan loppuvan, kuten tekijä vakuutelee. Hyvien ja huonojen kausien vaihtelu on tavanomaista, mutta pelko on usein jatkuvaa. Tekijä on aina vastuussa käyttämästään väkivallasta.

Lähisuhdeväkivalta vaikuttaa monin tavoin kaikkien osallisten hyvinvointiin ja terveyteen. Väkivallan kokeminen on erittäin haitallista etenkin lapselle, vaikka se ei suoranaisesti häneen kohdistuakaan. Väkivallan käyttö kasvatuskeinona ei ole oikeutettua missään tilanteessa.

Perhe- ja lähisuhdeväkivalta on ollut pitkään vaiettu ilmiö. Koska väkivallalla on taipumus uusiutua ja se loppuu harvoin itsestään, väkivaltakierteen katkaiseminen on tärkeää kaikkien osapuolten kannalta.

*Lähisuhdeväkivalta ei ole yksityisasiasta!  
Siihen on syytä hakea apua!*



Liite 3

*Oletko väkivallan tai sen uhan kohteena perheessäsi?*

*Onko lähipöörissäsi joku, joka pelkää, muttei uskalla hakea apua?*

*Käyttäydytkö itse väkivaltaisesti läheisiäsi kohtaan?*

## HAE APUA

## LÄHISUHDEVÄKIVALTAAN!

## KATKAISE VÄKIVALLAN KIERRE!

## Jos olet itse kokenut väkivaltaa

- Kerro väkivallasta ulkopuolisille.
- Hae itsellesi apua. Tietoa auttavista tahoista on seuraavalla sivulla.
- Jos perheessäsi on lapsia, ota yhteys lastensuojeluun.
- Käy tarvittaessa lääkärissä ja kerro väkivallasta.
- Fyysinen väkivalta on rikos, josta voi tehdä tutkintapyyntöä poliisille. Kirjaa väkivallan teot ja uhkailut myöhemmän tarpeen varalle ja hae tarvittaessa lähestymiskieltoa.
- Tee turvasuunnitelma hätätilanteen varalle: mieti etukäteen miten ja minne pääset lähtemään kotoa mahdollisimman turvallisesti ja mitä välttämättömiä tarvitset mukaasi.
- Soita hätätilanteessa hätänumeroon (112), sieltä otetaan yhteys myös sosiaalipäivystykseen ja saat apua esim. turvakotiin pääsemiseen.

## Jos joku läheisesi on kohdannut väkivaltaa

- Ota väkivalta puheeksi läheisesi kanssa.
- Kannusta läheistäsi avun hakemiseen ja kerro avunsaamismahdollisuuksista.
- Jos perheessä on lapsia, tee lastensuojeluilmoitus.

## Jos olet itse käyttäytynyt väkivaltaisesti

- Kerro väkivallasta ulkopuolisille.
- Hae itsellesi apua. Tietoa auttavista tahoista on seuraavalla sivulla.
- Hakemalla itsellesi apua väkivaltakierteen katkaisemiseen autat myös läheisiäsi!



**Lähi-suhte- ja kuritusväkivallan suodat-in- ja kartoituslomake**  
Pohjana K-S SHP:n väkivaltainterventio apulomake VISH YL/2010

Sukupuoli: mies \_\_\_\_\_ nainen \_\_\_\_\_ Ikä: \_\_\_\_\_ Päivämäärä: \_\_\_\_\_  
 Parisuhdetila: \_\_\_\_\_  
 Lasten lukumäärä: \_\_\_\_\_ Toimintayksikkö: \_\_\_\_\_  
 Lasten ikä: \_\_\_\_\_ Terveystenhoitaja: \_\_\_\_\_

**SUODATINKYSYMYKSET**

1. Onko Sinuun kohdistunut lähi-suhteissasi\* jossakin elämänvaiheessa fyysistä, henkistä tai seksuaalista väkivaltaa, kaltoinkohtelua tai kuritusväkivaltaa\*\*? KYLLÄ / EI
2. Vaikuttaako kokemasi väkivalta edelleen hyvinvointiisi tai elämänhallintaasi? KYLLÄ / EI
3. Onko lähi-suhteissasi tällä hetkellä fyysistä, henkistä tai seksuaalista väkivaltaa, kaltoinkohtelua tai kuritusväkivaltaa? KYLLÄ / EI
4. Oletko joutunut todistamaan (näkemään tai kuulemaan) väkivaltaa? KYLLÄ / EI
5. Käytätkö tai oletko käyttänyt väkivaltaa itse? KYLLÄ / EI

Lisätietoja / huomioitavaa:  
 \_\_\_\_\_

\*) Lähi-suhteella tarkoitetaan asiakkaan perhe-, sukulaisuus- tai seurustelusuhdetta tai muita näihin rinnastettavia erityisen läheisiä ihmissuhteita – ei kuitenkaan esim. työelämään tai tuttavapiiriin liittyviä suhteita.

\*\*\*) Kuritusväkivaltaa tarkoitetaan tahallista kivun aiheuttamista lapselle, jonka tarkoituksena on rankaiseminen tai hänen käyttäytymisensä säätely.

Jos kysymyksiin 2, 3, 4, tai 5 on vastattu KYLLÄ, kysy seuraavat kartoituskysymykset:

**KARTOITUSKYSYMYKSET**

**1. Millaista väkivaltaa olet kokenut (K) / joutunut todistamaan (N) / käyttänyt tekijänä (T) ?**

\_\_\_\_\_ fyysistä väkivaltaa (esim. tönkinen, lyöminen, potkiminen, tukistaminen, pään hakkaaminen, raapiminen, reptminen, ravistelu, ampuma- tai teräaseen käyttö, fyysisellä väkivallalla uhkailu)

\_\_\_\_\_ henkistä väkivaltaa (esim. alistaminen, arvostelu, nimittely, halveksunta, kontrollointi, sosiaalisen kanssakäymisen rajoittaminen, voimakas mustasukkaisuus, tavaroiden hajottaminen, kotieläinten vahingoittaminen tai jollakin näistä tai esim. itsemurhalla uhkaaminen)

\_\_\_\_\_ seksuaalista väkivaltaa (esim. raiskaus, raiskauksen yritys tai seksuaalisen kanssakäymisen eri muotoihin painostaminen tai seksin pakottaminen, seksuaalisella väkivallalla uhkailu, seksuaalinen halventaminen, ehkäisyn käytön kieltäminen, aborttiin pakottaminen, seksuaalisen itsemääräämisoikeuden rajoittaminen)

\_\_\_\_\_ kaltoinkohtelua tai laiminlyöntiä (esim. lapsen, vanhuksen tai vammaisen jättäminen valit hoitoa, apua tai huolenpitoa tilanteissa, joissa hän on ollut niistä riippuvainen, toisen ihmisen vahingoittaminen lääkkeitä, päihtettä, kemikaaleilla tai luotimilla)

\_\_\_\_\_ taloudellista väkivaltaa (esim. itsenäisen rahankäytön estäminen, taloudelliseen päätöksentekoon osallistumisen estäminen tai pakottaminen omien rahojen antamiseen toisen käyttöön, taloudellisella väkivallalla uhkailu tai kiristäminen)

\_\_\_\_\_ kulttuurista tai uskonnollista väkivaltaa (esim. uskonnolliseen vakaumukseen pakottaminen, väkivallalla uhkaaminen tai sen käyttö uskontoon tai kulttuuriin viittaamalla, kuten ns. kunnin väkivalta, uskontoon liittyvillä asioilla uhkailu)

**2. Milloin olet viimeksi ollut kuvailemasi lähi-suhte- tai kuritusväkivallan kohteena / todistajana / tekijänä?**  
 vuorokauden / viikon / kuukauden / vuoden sisällä / joskus aiemmin: \_\_\_\_\_

**3. Kuinka usein olet joutunut lähi-suhte- tai kuritusväkivallan kohteeksi / joutunut todistamaan lähi-suhte- tai kuritusväkivaltaa / käyttänyt väkivaltaa läheisiäsi tai kuritusväkivaltaa lastasi kohtaan?**  
 vain kerran / useita kertoja / toistuvasti / jatkuvasti

**4. Kuka tai ketkä ovat harjoittaneet lähi-suhte- tai kuritusväkivaltaa Sinua kohtaan/ keneen tai keitä kohtaan käyttämäsi väkivalta on kohdistunut?**  
 \_\_\_\_\_

**5. Tämä kysymys kysytään vain, jos lähi-suhte väkivaltaa on tällä hetkellä:** Onko tilanteissa ollut läsnä alaikäisiä lapsia, jotka altistuivat väkivallalle (näkiivät, kuulivat, joutuivat osallisiksi, olivat mukana väkivaltatilanteissa tai olivat itse väkivallan kohteena)?

KYLLÄ / EI



**Lähisuhde- ja kuritusväkivallan turvallisuusrisikin arviointilomake**  
Pohjana K-S SHP:n väkivaltainterventio-malli VISH YL/ 2010



Lähisuhdeväkivaltaan liittyy useita uhrin turvallisuuden kannalta merkittäviä riskitekijöitä. Jos kartoituslomakkeessa asiakkaan oma arvio lähisuhdeväkivallan turvallisuusvaikutuksista on vähintään 3, tulee asiakkaalle tehdä turvallisuusrisikin arviointi ja selvittää tarkemmin, mitä riskitekijöitä hänen turvallisuuteensa liittyy.

**PYYDÄ ASIAKASTA VASTAAMAAN SEURAAVIIN KYSYMYKSIIN:**

1. Vain raskaana olevat: Onko väkivalta alkanut raskausaikana?  
Kyllä Ei
2. Onko kokemastasi väkivallasta aiheutunut vammoja, kipuja tai pitkäkestoista haittaa?  
Kyllä Ei
3. Onko väkivallan määrä lisääntynyt viimeisen vuoden aikana?  
Kyllä Ei
4. Onko väkivalta pahentunut viimeisen vuoden aikana?  
Kyllä Ei
5. Onko väkivallan tekijä käyttänyt jonkinlaista asetta/esinettä tai uhannut niillä?  
Kyllä Ei
6. Onko hän uhkaillut Sinua jollakin muulla pelkoa aiheuttavalla tavalla?  
Kyllä Ei
7. Onko hän uhannut tappaa Sinut (tai lapsen) ja/tai uskotko, että hän kykenisi tekemään sen?  
Kyllä Ei
8. Onko hän koskaan yrittänyt kuristaa tai tukehduttaa Sinut?  
Kyllä Ei
9. Onko hän nöyryyttänyt, kontrolloinut, vakoillut tai häirinnyt Sinua turvallisuuden tunnettasi vaarantavalla tavalla?  
Kyllä Ei
10. Onko hän mustasukkainen, riippuvainen tai takertuva siten, että suhteenne tunnelmapiiri on Sinusta pelottava tai uhkaava?  
Kyllä Ei
11. Onko hän väkivaltainen lapsia tai lemmikkejä kohtaan?  
Kyllä Ei
12. Käyttääkö hän päihkeitä tai lääkkeitä siten, että se aiheuttaa turvattomuutta Sinun ja perheesi elämään?  
Kyllä Ei
13. Onko hän uhannut tappaa itsensä tai vahingoittanut itseään jotenkin?  
Kyllä Ei
14. Oletko masentunut, ahdistunut tai onko Sinulla itsetuhoisia ajatuksia tai väkivaltaisia ajatuksia tekijää (tai lapsia) kohtaan?  
Kyllä Ei
15. Käytätkö päihkeitä tai lääkkeitä lievittääksesi pelkoasi tai ahdistustasi?  
Kyllä Ei

Kyllä-vastauksia yhteensä \_\_\_\_\_

Jos asiakas vastaa mihin tahansa kysymykseen KYLLÄ, turvallisuusriski on kohonnut; jos kyllä-vastauksia on 3 tai enemmän, riski on merkittävä. Tee seuraavat toimenpiteet hänen turvallisuutensa parantamiseksi:

1. Varmista, että asiakkaalle on varattu aika lääkärille / psykologille / perheneuvolaan, muualle, minne: \_\_\_\_\_
2. Ehdota hänelle yhteydenottoa poliisiin/poliisin konsultaatiota ja kerro mahdollisuudesta rikosilmoituksen tekemiseen tai lähestymiskiellon hakemiseen.
3. Kehota asiakasta huolehtimaan omasta (ja lasten) turvallisuudesta siten, että hänellä on joku läheinen henkilö, joka on tietoinen tilanteesta ja johon voi ottaa vaaratilanteessa yhteyttä avun saamiseksi.
4. Ohjaa asiakasta tarvittaessa laajemman turvasuunnitelman tekemiseen.
5. Anna asiakkaalle kriisipalvelun puhelinnumerot ja tietoa lähisuhdeväkivallasta.
6. Varmista, että asiakas on ymmärtänyt hänen elämäntilanteeseensa liittyvät turvallisuusriskit: älä pelottele mutta ole rehellinen ja rohkaiseva.
7. Arkistoi kaikki käyttämäsi lomakkeet erillisen ohjeen mukaisesti. Huom. Lomakkeita ei ikinä liitetä asiakaspapereihin!



**Turvasuunnitelma lähisuhde- ja kuritusväkivaltatilanteisiin**  
Pohjana K-S SHP:n väkivaltainterventio-malli VISH YL/2010



1. Voin kertoa väkivaltaisesta perhetilanteestani jollekin läheiselle ihmiselle ja soittaa hänelle tarvittaessa pyytääkseni apua.  
Kyllä / Ei Jos kyllä, kenelle/keille? \_\_\_\_\_
  2. Jos minun/lasteni ei ole turvallista olla kotona/mennä kotiin, minulla/lapsilla on paikka, minne mennä.  
Kyllä / Ei Jos kyllä, minne? \_\_\_\_\_
  3. Minulla on mahdollisuus/Uskallan hätätilanteessa ottaa yhteyttä poliisiin tai hätäkeskukseen.  
Kyllä / Ei
  4. Minulla on tarvittaessa voimia/rohkeutta ottaa yhteyttä Kriisikeskus Mobileen, Ensi- ja turvakotiin, Rikosuhripäivystykseen tai kriisipalveluiden puhelinnumeroihin, joista voin hakea tukea tai apua tilanteeseeni tai ohjeita ja neuvoja tilanteesta selviytymistä varten.  
Kyllä / Ei
  5. Minulla on tarvittaessa voimia/rohkeutta tehdä rikosilmoitus ja/tai hakea lähestymiskieltoa.  
Kyllä / Ei
  6. Jos minulle/lapsilleni aiheutetaan vammoja tai vaurioita, ymmärrän, että minun tulee välittömästi hakeutua hakemaan apua sairaalasta tai terveyskeskuksesta ja kertoa todellinen tulosyyni, jotta minua voidaan auttaa.  
Kyllä / Ei
  7. Minulle on tehty turvallisuusriskin arviointi, ja olen ymmärtänyt sen perusteella terveyteeni ja hyvinvointini liittyvät turvallisuusriskit.  
Kyllä / Ei Turvallisuusriskipisteeni ovat \_\_\_\_\_
  8. Olen käynyt tässä suunnitelmassa läpi keinoja turvallisuuteni parantamiseksi, ja pystyn niiden avulla edistämään omaa/perheeni turvallisuutta läheisväkivaltatilanteissa.  
Kyllä / Ei
  9. Voin säilyttää tämän turvasuunnitelman omaa/lasteni turvallisuutta vaarantamatta.  
Kyllä / Ei
- KYLLÄ - vastauksia yhteensä \_\_\_\_\_ EI - vastauksia yhteensä \_\_\_\_\_**

*Mitä enemmän turvasuunnitelmassani on KYLLÄ - vastauksia, sitä paremmat mahdollisuudet minulla on selviytyä mahdollisesta vaaratilanteesta.*

**\*\* TÄRKEITÄ PUHELINNUMEROITA \*\***

- |   |   |
|---|---|
| <ul style="list-style-type: none"> <li>• <b>Yleinen hätänumero 112</b></li> <li>• <b>Sosiaalipäivystys</b><br/>- hätänumeron 112 kautta<br/>Keski-Suomen ensi- ja turvakoti<br/>p. 010 423 7520<br/>avoväkivaltatyö p. 050 5770623</li> <li>• <b>Kirkon palveleva puhelin</b><br/>p. 010 190 071</li> <li>• <b>Suomen Mielenterveysseuran</b></li> <li>• <b>kriisipuhelin</b> p. 010 195 202</li> <li>• <b>Monika Multicultural Women's help line</b></li> <li>• <b>valtakunnallinen päivystävä puhelin 24 h</b><br/>p.(09) 692 2304</li> </ul> | <p><b>Sinua autetaan – älä jää yksin</b></p> <ul style="list-style-type: none"> <li>• <b>Naisten linja</b> p. 0800 02400</li> <li>• <b>Rikosuhripäivystys</b><br/>p. 0203 16116 (auttava puhelin) tai<br/>p. 0203 16117 (juristineuvonta)</li> <li>• <b>Raiskauskriisikeskus Tukinainen</b><br/>p. 0800 97899 (kriisipäivystys) tai<br/>p. 0800 97895 (juristipäivystys)</li> <li>• <b>Tukinainen Jyväskylä</b> p. (014) 334 9150</li> <li>• <b>Perheasiainneuvottelukeskus</b><br/>Ajanvaraus p. (014) 334 7800</li> <li>• <b>VICTIM SUPPORT FINNISH HELP LINE</b><br/>0203 16116</li> </ul> |
|---|---|

## Liite 5

**LASTENSUOJELUILMOITUS LsL 25 §  
Ilmoitusosa**

**LASTENSUOJELUILMOITUKSEN ILMOITUSOSA**

Lastensuojeluilmoitus \_\_\_\_\_ / \_\_\_\_\_ 20\_\_\_\_\_

Otetaan vastaan kirjallisena tai suullisena (puhelimitse tai henkilökohtainen käynti)

Ilmoituksen tekijä täyttää lomakkeen niiltä osin, kuin mitä hänellä on tiedot olemassa.

Lapsen nimi	Ikä	Henkilötunnus
Osoite ja yhteystiedot		

Lapsi asuu	
<input type="checkbox"/> äidin	<input type="checkbox"/> isän
<input type="checkbox"/> muun huoltajan	kanssa.
Huoltajan nimi	Henkilötunnus
Osoite ja yhteystiedot	
Huoltajan nimi	Henkilötunnus
Osoite ja yhteystiedot	

Lastensuojeluilmoituksen sisältö (kuva omin sanoin)
---



Onko lapselle kerrottu lastensuojeluilmoituksesta?

kyllä  ei  ei tietoa

Lisätietoja: \_\_\_\_\_

Onko lastensuojeluilmoituksesta ilmoitettu huoltajalle/huoltajille?

kyllä  ei  ei tietoa

Lisätietoja: \_\_\_\_\_

Ilmoituksen tekijä	Virka-asema/ammattinimike ja toimipaikka
Yhteystiedot	

Ilmoituksen tekijä on yksityishenkilö, joka kieltää antamasta tietoja ilmoittajasta asiaan osalliselle

Syy: \_\_\_\_\_

#### Ilmoittajataho

- |   |   |
|---|---|
| <input type="checkbox"/> ilmoitus on tehty nimettömänä                            | <input type="checkbox"/> terveydenhuollon ammattihenkilö  |
| <input type="checkbox"/> lapsi itse   | <input type="checkbox"/> lasten- ja nuorten psykiatrinen hoito  |
| <input type="checkbox"/> lapsen vanhempi tai huoltaja                             | <input type="checkbox"/> perheneuvola   |
| <input type="checkbox"/> muu perheen jäsen  | <input type="checkbox"/> mielenterveyspalvelut  |
| <input type="checkbox"/> muu omainen/sukulainen                                   | <input type="checkbox"/> lastensuojelulaitos  |
| <input type="checkbox"/> muu yksityinen henkilö                                   | <input type="checkbox"/> perhehoitaja   |
| <input type="checkbox"/> lasten- tai äitiysneuvola                                | <input type="checkbox"/> turvapaikan hakijoiden vastaanotto toiminta  |
| <input type="checkbox"/> päivähoito   | <input type="checkbox"/> sosiaalipäivystys  |
| <input type="checkbox"/> kotipalvelu  | <input type="checkbox"/> muu sosiaalipalvelun tuottaja  |
| <input type="checkbox"/> sosiaalityöntekijä                                       | <input type="checkbox"/> muu terveydenhuollon palvelujen tuottaja   |
| <input type="checkbox"/> koululaisten aamu- tai iltapäivätoiminta                 | <input type="checkbox"/> poliisitoimi   |
| <input type="checkbox"/> opetustoimi tai muu opetuksen tai koulutuksen järjestäjä | <input type="checkbox"/> seurakunnan tai muun uskonnollisen yhdyskunnan palveluksessa tai luottamustoimessa oleva henkilö |
| <input type="checkbox"/> kouluterveydenhuolto                                     | <input type="checkbox"/> hätäkeskus   |
| <input type="checkbox"/> nuorisotoimi   | <input type="checkbox"/> palo- ja pelastustoimi   |
| <input type="checkbox"/> päihdehuolto   | <input type="checkbox"/> rikosseuraamuslaitos   |
| <input type="checkbox"/> muu taho, mikä _____                                     |   |

ilmoittajataho ei ilmene ilmoituksesta

Ilmoitus on vastaanotettu \_\_\_\_\_ / \_\_\_\_\_ 20\_\_\_\_\_

Ilmoituksen vastaanottaja
Virka-asema/ammattinimike

Keski-Suomen liitto 2015 : Turvallinen Keski-Suomi  
- KESKI-SUOMEN MAAKUNNAN TURVALLISUUSUUNNITELMA 2015 – 2018

Liite 6

Saarijärven seudun turvallisuustoimenpiteet 2015 -2018

## 6.5.4 Päihdehaittojen ja lähisuhdeväkivallan ehkäisy

PÄIHDEHAITTOJEN JA LÄHISUHDEVÄKIVALLAN EHKÄISY					
TAVOITTEET/ASIA	TOIMENPITEET	AIKA-TAULU	VASTUUTAHO/SIDOSRYHMÄT	SEURANTA/MITTARIT	MUUTA HUOMIOITAVAA
Varhainen puuttuminen perhe- ja lähisuhdeväkivaltaan Perhe- ja lähisuhdeväkivallan vähentäminen Tapahtuneen perhe- ja lähisuhdeväkivallan seurauksien seläntäminen	<p>Saarikan alueelle tehdään lähisuunde ja perheväkivallan ehkäisyn toimitusohjelma, jossa huomioidaan turvallisuus-suunnitelmien tavoitteet</p> <ul style="list-style-type: none"> <li>- Tiedottaminen väestölle esim. Internet-sivulla</li> <li>- Viranomaisoiminnossa edistetään puheeksi ottamista luomalla tarkoitukseseen tutkainneisto ja lisäämällä osaamista. Koulujen opetussuunnitelmissa huomioidaan lähisuunde- ja lähisuhdeväkivallan iltyvät asiat</li> <li>- Väestölle tiedotetaan avunantajajanoista.</li> <li>- Sosiaalipalvelu- ja poliisikeskien on sovitto toimintatavat</li> <li>- Riskioimintuksen tekeminen ja lähesymiskielion hakeminen tehdään tunnetuksi ja niihin kannustetaan.</li> <li>- Laistensojeilumitotus tehdään tutuksi.</li> <li>- Väkivallan tekiän auttamiseksi luodaan toimintamallit.</li> </ul>	2015 →	Perusturvallisuus Saarikka Kunnat Poliisi	<p>Saarikan alueelle nimetty pysyvä moniammatillinen yhteistyöryhmä vastaa lähisuunde- ja perheväkivallan ennaltaehkäisyn toimenpideohjelman valmistelusta, toimeenpanosta, seurinnasta ja tiedottamisesta</p> <p>Lähisuunde- ja perheväkivallan ennaltaehkäisyn toimenpideohjelman laaditaan kerran valtuustokaudessa</p>	<p>Saarikan alueelle on nimetty lähisuunde- ja perheväkivallan ehkäisyyön koordinaattori</p>
Yhdistäiset toimintakäymöt päihdeohjot ja palvelujen saatavuus, toimivat hoitoonohjauksijärjestelmät Avopalvelujen ja peruspalvelujen rooli päihdeohjotssä vahvistuu Lauken antaminen mahoolisuuk-sien hyödyntäminen Alkoholittuuriin vaikuttaminen ja kulttuurisen väheneminen	<p>Poliisihallinnollinen yhteistyö päihde-työssä</p> <p>Rajotetaan ja vahvotaan päihdeiden käyttöä julkisilla paikoilla</p> <p>Tehostetaan vähittäismyyntin ja anniskelun valvontaa, puututaan alkoholin vähittäismyyntin ja kahvakauppaan sekä rajotetaan mainontaa</p> <p>Työpaikoilla toteutetaan hoitoonohjotusta</p> <p>Päihdeohjotssä kulttuurin kannustaminen</p>	2015 →	Perusturvallisuus Saarikka Kunnat Poliisi Kotimaas sektori Työpaikat einteknoharjoittajat		

Ilmoitus vastaanotettu \_\_\_/\_\_\_/\_\_\_

Liite 7

**ILMOITUS IÄKKÄÄN HENKILÖN PALVELUTARPEESTA**

Jos terveydenhuollon ammattihenkilöistä annetussa laissa tarkoitettu terveydenhuollon ammattihenkilö taikka kunnan sosiaalitoimen, alueen pelastustoimen, hätäkeskuksen tai poliisin palveluksessa oleva on tehtävässään saanut tiedon sosiaali- tai terveydenhuollon tarpeessa olevasta iäkkästä henkilöstä, joka on ilmeisen kykenemätön vastaamaan omasta huolenpidostaan, terveydestään tai turvallisuudestaan, hänen on salassapitosäännösten estämättä ilmoitettava asiasta viipymättä kunnan sosiaalihuollosta vastaavalle viranomaiselle. Muut kuin edellä mainitut henkilöt voivat tehdä ilmoituksen häntä koskevien salassapitosäännösten estämättä. (Laki ikääntyneen väestön toimintakyvyn tukemisesta sekä iäkkäiden sosiaali- ja terveystalvuuista 980/2012 §25)

**Henkilö, jota ilmoitus koskee (täytä ne tiedot, jotka saat selvitettyä):**

Nimi	Hetu
Osoite	Puhelin

**Tilanne tai asia, jonka vuoksi ilmoitetaan:**

--

**Arvio asian/tilanteen hoitamisen kiireellisyydestä:**

Palvelutarve arvioitava kiireellisesti	Peruste
Palvelutarve arvioitava 7 arkipäivän aikana	Peruste

**Ilmoittajan tiedot:**

Nimi	Tehtävä tai virka-asema
Puhelin	Sähköposti

**Ilmoituksen vastaanottaja:**

Nimi	Tehtävä tai virka-asema
Puhelin	Sähköposti

Ilmoitus tulee toimittaa iäkkään henkilön kotikuntaan maapostitse. Kiireellisissä tapauksissa ilmoituksen palvelutarpeesta voi tehdä myös puhelimitse

Liite 8

\_\_\_ PYYNTÖ PALVELUTARPEEN ARVIOIMISEKSI

\_\_\_ ILMOITUS SOSIAALIHUOLLON TARPEESTA

Saapumispäivämäärä \_\_\_\_\_

Asiakkaan nimi	Ikä	Henkilötunnus
Osoite ja yhteystiedot		

Asuminen		
<input type="checkbox"/>	yksin	<input type="checkbox"/>
<input type="checkbox"/>	puolison	<input type="checkbox"/>
<input type="checkbox"/>	vanhempien	<input type="checkbox"/>
<input type="checkbox"/>	muun	kanssa
Huoltajan / omaisen nimi		Henkilötunnus
Osoite ja yhteystiedot		

Keskeinen huoli

Pyynnön tekijä ja virka-asema/ammattinimike
Yhteystiedot

**Lainsäädäntö****Liite 9**

Sosiaalihuoltolaki: <http://www.finlex.fi/fi/laki/ajantasa/1982/19820710>

Lastensuojelulaki: <http://www.finlex.fi/fi/laki/ajantasa/2007/20070417>

Rikoslaki: <http://www.finlex.fi/fi/laki/ajantasa/1889/18890039001>

Laki lähestymiskiellosta: <http://www.finlex.fi/fi/laki/ajantasa/1998/19980898>

Istanbulin sopimus: <https://www.finlex.fi/fi/sopimukset/sopsteksti/2015/20150053>